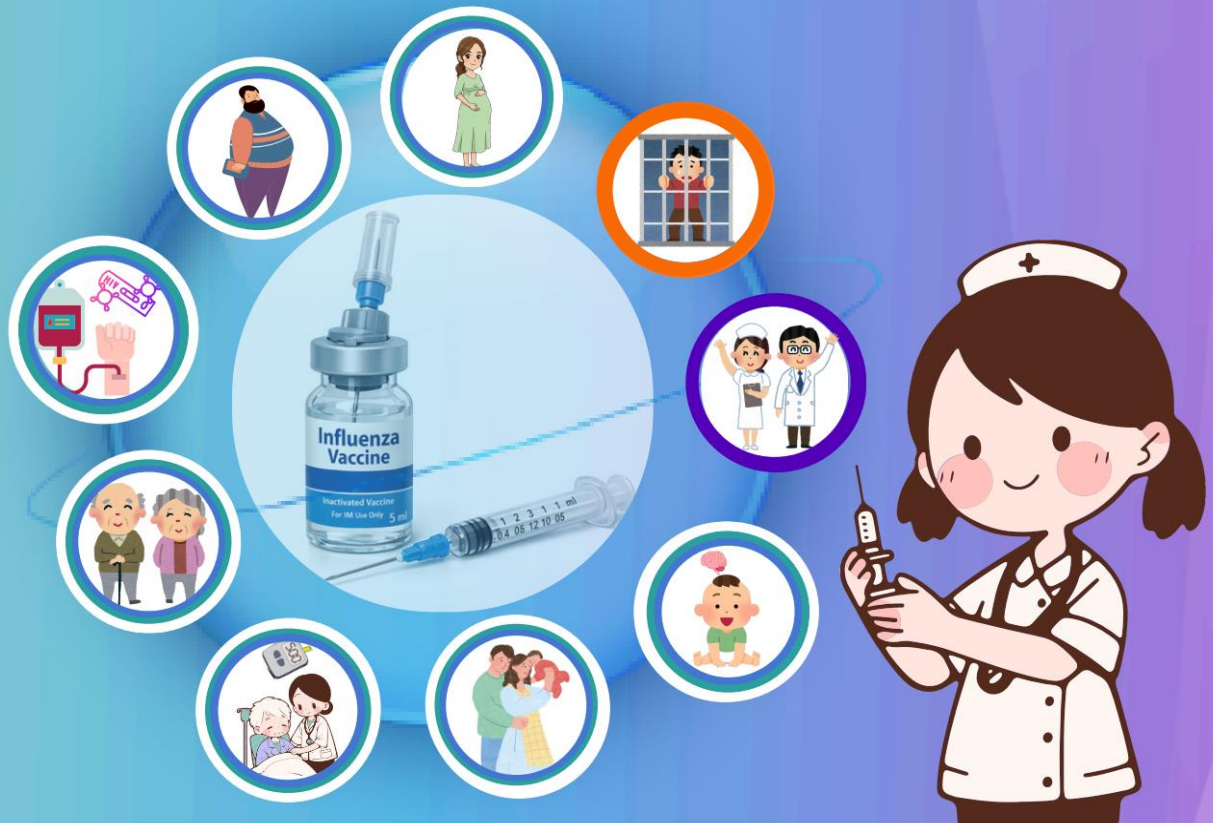




กรมควบคุมโรค  
Department of Disease Control



# แนวทางการดำเนินงานให้บริการ วัคซีนป้องกันโรคไข้หวัดใหญ่ตามฤดูกาล ปี 2569



สำหรับบุคลากรทางการแพทย์และสาธารณสุข  
ในหน่วยบริการที่ให้บริการวัคซีน

## แนวทางการดำเนินงานให้บริการวัคซีนป้องกันโรคไข้วัดใหญ่ตามฤดูกาล ปี 2569

### ที่ปรึกษา

แพทย์หญิงจุไร วงศ์สวัสดิ์	นายแพทย์ทรงคุณวุฒิ กรมควบคุมโรค
นายแพทย์ยงเจือ เหล่าศิริถาวร	ผู้อำนวยการกองโรคติดต่อทั่วไป

### คณะผู้เรียบเรียง

นางสาวพรนภา มั๊กกะสัน	กองโรคติดต่อทั่วไป กรมควบคุมโรค
นางสาวปิยะนาถ เชื้อนาค	กองโรคติดต่อทั่วไป กรมควบคุมโรค
แพทย์หญิงภาวินี ดั่งเงิน	กองระบาดวิทยา กรมควบคุมโรค
นางสาวจิราภา ฉิมณี	กองระบาดวิทยา กรมควบคุมโรค
นางปรางวไล เหล่าชัย	สำนักงานหลักประกันสุขภาพแห่งชาติ
นางกริชฐา เกิดอุดม	สำนักงานหลักประกันสุขภาพแห่งชาติ

### คณะบรรณาธิการ

แพทย์หญิงจุไร วงศ์สวัสดิ์	นายแพทย์ทรงคุณวุฒิ กรมควบคุมโรค
แพทย์หญิงปิยะดา อังศ์วชิรากร	กองโรคติดต่อทั่วไป กรมควบคุมโรค
นางสาวพรนภา มั๊กกะสัน	กองโรคติดต่อทั่วไป กรมควบคุมโรค

## คำนำ

ตามที่กรมควบคุมโรค ร่วมกับสำนักงานหลักประกันสุขภาพแห่งชาติ ได้จัดให้มีการดำเนินงานให้บริการวัคซีนป้องกันโรคไข้หวัดใหญ่ตามฤดูกาล ปี 2569 โดยมีการให้วัคซีนป้องกันโรคไข้หวัดใหญ่แก่บุคลากรทางการแพทย์และสาธารณสุข ประชาชนกลุ่มเสี่ยง และเจ้าหน้าที่และผู้ต้องขังระหว่างต้องโทษในเรือนจำ เพื่อลดการป่วย/การตายเนื่องจากภาวะแทรกซ้อนของโรคไข้หวัดใหญ่ และลดการแพร่กระจายโรคไข้หวัดใหญ่ผ่านบุคลากรทางการแพทย์ ซึ่งอาจทำให้เกิดการระบาดใหญ่ของโรคไข้หวัดใหญ่ ดังนั้นการให้วัคซีนป้องกันโรค ในพื้นที่จึงเป็นการลดภาระโรคที่จะเกิดขึ้น อีกทั้งการให้วัคซีนป้องกันโรคไข้หวัดใหญ่แก่เจ้าหน้าที่ ผู้ปฏิบัติงาน และผู้ต้องขังในเรือนจำ จะช่วยลดการป่วยที่รุนแรงหรือเสียชีวิต และเพื่อสนับสนุนการดำเนินงานในโครงการราชทัณฑ์ปันสุข ทำความ ดี เพื่อชาติ ศาสน์ กษัตริย์ นั้น

กรมควบคุมโรค จึงได้จัดทำแนวทางการดำเนินงานให้บริการวัคซีนป้องกันโรคไข้หวัดใหญ่ ปี 2569 ประกอบด้วย การให้บริการวัคซีนป้องกันโรคไข้หวัดใหญ่ตามฤดูกาลในบุคลากรทางการแพทย์และสาธารณสุข ประชาชนกลุ่มเสี่ยง และเจ้าหน้าที่และผู้ต้องขังระหว่างต้องโทษในเรือนจำ เพื่อใช้ในการสื่อสารกับหน่วยบริการในพื้นที่ และเป็นแนวทางให้บุคลากรทางการแพทย์และสาธารณสุขได้ปฏิบัติงานในการจัดระบบบริการ กำหนดประชากรกลุ่มเป้าหมาย อย่างมีประสิทธิภาพและเกิดประสิทธิผลสูงสุดต่อไป

มีนาคม 2569

กองโรคติดต่อทั่วไป กรมควบคุมโรค

## สารบัญ

แนวทางการดำเนินงานให้บริการวัคซีนป้องกันโรคไข้หวัดใหญ่ตามฤดูกาล ปี 2569 ที่มาและความสำคัญ	หน้า
1. วัตถุประสงค์	6
2. ประชากรกลุ่มเป้าหมาย	6
3. กำหนดช่วงเวลาการรณรงค์	7
4. เป้าหมายการดำเนินงาน	7
5. การดำเนินงานให้บริการวัคซีนป้องกันโรคไข้หวัดใหญ่ตามฤดูกาลปี 2569	8
5.1 การเตรียมการก่อนรณรงค์ให้วัคซีน	8
5.2 การปฏิบัติงานในวันรณรงค์	12
5.3 การปฏิบัติงานหลังรณรงค์	15
ภาคผนวก	19
ภาคผนวกที่ 1 ข้อคำถามในการให้วัคซีนป้องกันโรคไข้หวัดใหญ่ตามฤดูกาล	20
ภาคผนวกที่ 2 เอกสารและแบบฟอร์มการดำเนินงานให้บริการวัคซีนป้องกันโรคไข้หวัดใหญ่ ตามฤดูกาล ปี 2569	24
ภาคผนวกที่ 3 รายชื่อและเบอร์ติดต่อประสานการดำเนินงานให้บริการวัคซีนป้องกันโรคไข้หวัดใหญ่	29
ภาคผนวกที่ 4 เอกสารแนวทางการดำเนินงานให้บริการวัคซีนป้องกันโรคไข้หวัดใหญ่ ตามฤดูกาลปี 2569	31

## ที่มาและความสำคัญ

ไวรัสไข้หวัดใหญ่เป็นสาเหตุที่สำคัญของการติดเชื้อระบบทางเดินหายใจแบบเฉียบพลัน พบได้บ่อยในประชากรทุกกลุ่มอายุ อาการแสดงมีตั้งแต่อาการใช้น้ำมูกไหลจนถึงภาวะแทรกซ้อนที่รุนแรง เช่น ปอดบวม สมองอักเสบ กล้ามเนื้อหัวใจอักเสบ ตับอักเสบ ฯลฯ พบอัตราป่วยประมาณร้อยละ 10 - 20 ของประชากรกลุ่มหญิงตั้งครรภ์ เด็กเล็ก ผู้สูงอายุ ผู้มีโรคเรื้อรัง และผู้ที่เป็นโรคอ้วน มีความเสี่ยงต่อการเจ็บป่วยและเกิดภาวะแทรกซ้อนที่รุนแรง ซึ่งหากไม่สามารถป้องกันการแพร่ระบาดได้จะทำให้โรงพยาบาลต้องรับภาระในการดูแลผู้ป่วย มีอัตราตายสูงในกลุ่มหญิงตั้งครรภ์ ผู้สูงอายุและผู้ป่วยโรคเรื้อรัง และก่อให้เกิดความสูญเสียในด้านเศรษฐกิจด้านการรักษาพยาบาลตามมา

สถานการณ์ของโรคไข้หวัดใหญ่หลังจากเริ่มให้วัคซีนป้องกันโรคไข้หวัดใหญ่ตั้งแต่ปี 2552 เป็นต้นมา อัตราป่วยได้ลดลงทุกปี จนกระทั่งปี 2559 - 2562 เริ่มกลับมามีแนวโน้มที่สูงขึ้น ต่อมาในปี 2563 - 2566 พบแนวโน้มผู้ป่วยไข้หวัดใหญ่ลดลงเนื่องด้วยสถานการณ์การระบาดของโรคโควิด 19 ด้วยมาตรการการป้องกันโรค ส่งผลให้ผู้ป่วยลดลง และปี 2567 อัตราป่วยไข้หวัดใหญ่มีแนวโน้มสูงขึ้นเมื่อเทียบกับปีที่ผ่านมา ซึ่งพบผู้ป่วย 663,173 ราย อัตราป่วย 1,021.65 ต่อประชากรแสนคน และมีรายงานผู้เสียชีวิต 51 ราย อัตราป่วยตาย 0.00 และสูงกว่าค่ามัธยฐาน 5 ปีย้อนหลัง) ซึ่งพบการระบาด 2 ช่วง ระบาดแรกในช่วงต้นปีเดือนมกราคม - มีนาคม 2568 และระลอกที่สองในช่วงปลายปี ตั้งแต่เดือนสิงหาคม - ธันวาคม 2568 นอกจากนี้ยังพบการระบาดเป็นกลุ่มก้อนของโรคไข้หวัดใหญ่มากขึ้นโดยเฉพาะในเรือนจำและสถานศึกษา สำหรับปี 2568 อัตราป่วยไข้หวัดใหญ่มีแนวโน้มสูงขึ้นเมื่อเทียบกับปีที่ผ่านมา ซึ่งพบผู้ป่วย 1,158,651 ราย อัตราป่วย 1,784.95 ต่อประชากรแสนคน ส่วนใหญ่พบผู้ป่วยในเด็กเล็กกลุ่มอายุ 5- 9 ปี เท่ากับ 6,001.31 ต่อประชากรแสนคน รองลงมาเป็นกลุ่มอายุ 0 - 4 ปี และ 10 - 14 ปี อัตราป่วย 5,008.65 และ 4,098.45 ต่อประชากรแสนคน ตามลำดับ มีรายงานผู้เสียชีวิต 125 ราย อัตราป่วยตาย 0.011 และข้อมูลการเฝ้าระวังเชื้อไวรัสไข้หวัดใหญ่ในผู้ป่วยกลุ่มอาการคล้ายไข้หวัดใหญ่ (ILI) และกลุ่มอาการปอดบวมจากโรงพยาบาลเครือข่ายของกรมควบคุมโรคและกรมวิทยาศาสตร์การแพทย์ จากตัวอย่างรวมทั้งสิ้น 8,508 ราย พบผู้ติดเชื้อไข้หวัดใหญ่ 1,593 ราย คิดเป็นร้อยละ 18.72 โดยเป็นเชื้อไข้หวัดใหญ่ ชนิด A/H3N2 จำนวน 942 ราย (ร้อยละ 59.13) ชนิด A/H1N1 (2009) จำนวน 357 ราย (ร้อยละ 22.41) และชนิด B จำนวน 294 ราย (ร้อยละ 18.46) นอกจากนี้ยังพบการระบาดเป็นกลุ่มก้อนของโรคไข้หวัดใหญ่มากขึ้น โดยเฉพาะในเรือนจำ สถานศึกษา และที่มีการรวมตัวของคนจำนวนมาก

เพื่อเตรียมความพร้อมในการป้องกันการระบาดของโรคไข้หวัดใหญ่ ประเทศไทยจึงให้บริการวัคซีนป้องกันโรคไข้หวัดใหญ่ตามฤดูกาล แก่บุคลากรทางการแพทย์และสาธารณสุข ประชาชนกลุ่มเสี่ยง รวมทั้งเจ้าหน้าที่และผู้ต้องขังระหว่างต้องโทษในเรือนจำ เพื่อลดการป่วยเสียชีวิตเนื่องจากภาวะแทรกซ้อนของโรค โดยเฉพาะอย่างยิ่งในหญิงตั้งครรภ์ ผู้ป่วยเรื้อรัง และผู้สูงอายุ อีกทั้งช่วยลดการแพร่กระจายโรคไข้หวัดใหญ่ผ่านบุคลากรทางการแพทย์และสาธารณสุข รวมถึงในเรือนจำ เพื่อลดโอกาสเกิดการระบาดใหญ่ของโรคไข้หวัดใหญ่

## 1. วัตถุประสงค์

- 1) เพื่อเป็นแนวทางให้หน่วยบริการสามารถให้บริการวัคซีนป้องกันโรคไข้หวัดใหญ่ตามฤดูกาลได้ตามนโยบาย
- 2) เพื่อลดความรุนแรงจากการป่วยและการเสียชีวิตเนื่องจากภาวะแทรกซ้อนของโรคไข้หวัดใหญ่ ลดค่าใช้จ่ายในการรักษาพยาบาลผู้ป่วย และลดโอกาสแพร่กระจายเชื้อไข้หวัดใหญ่ในประชากรกลุ่มเป้าหมาย

## 2. ประชากรกลุ่มเป้าหมาย

คณะกรรมการสร้างเสริมภูมิคุ้มกันโรคภายใต้คณะกรรมการวัคซีนแห่งชาติ ได้กำหนดกลุ่มเป้าหมายการให้บริการวัคซีนป้องกันโรคไข้หวัดใหญ่ตามฤดูกาล ดังนี้

**2.1 บุคลากรทางการแพทย์และสาธารณสุขที่มีความเสี่ยงต่อการสัมผัสโรคไข้หวัดใหญ่ตามฤดูกาล** (กรมควบคุมโรค กระทรวงสาธารณสุข เป็นหน่วยงานสนับสนุนวัคซีน) ได้แก่

- 1) แพทย์ พยาบาล และบุคลากรอื่นๆ ในโรงพยาบาลทั้งที่ทำงานในแผนกผู้ป่วยในและแผนกผู้ป่วยนอก รวมถึงนักศึกษาฝึกงานในแต่ละวิชาชีพ
- 2) เจ้าหน้าที่สาธารณสุขที่ทำหน้าที่ในการสอบสวนควบคุมโรค
- 3) เจ้าหน้าที่และอาสาสมัครทำลายซากสัตว์ปีกและสัตว์อื่นที่สงสัยติดเชื้อไข้หวัดนก
- 4) เจ้าหน้าที่ห้องปฏิบัติการตรวจวินิจฉัยเชื้อไวรัสไข้หวัดใหญ่

**2.2 ประชาชนกลุ่มเสี่ยงที่ควรได้รับวัคซีนป้องกันโรคไข้หวัดใหญ่** (สำนักงานหลักประกันสุขภาพแห่งชาติ เป็นหน่วยงานสนับสนุนวัคซีน) ได้แก่

- 1) หญิงตั้งครรภ์ อายุครรภ์ที่แนะนำ 12 – 20 สัปดาห์ ทั้งนี้สามารถให้ได้ตลอดการตั้งครรภ์\* (ให้บริการตลอดทั้งปี)
- 2) เด็กอายุ 6 เดือน ถึงอายุต่ำกว่า 5 ปี \*\*
- 3) ผู้มีโรคเรื้อรัง ดังนี้ ปอดอุดกั้นเรื้อรัง หอบหืด หัวใจ หลอดเลือดสมอง ไตวาย ผู้ป่วยมะเร็งที่อยู่ระหว่างการได้รับเคมีบำบัด และเบาหวาน
- 4) บุคคลที่มีอายุ 65 ปีขึ้นไป
- 5) โรคธาลัสซีเมียและผู้ที่มีภูมิคุ้มกันบกพร่อง (รวมผู้ติดเชื้อ HIV ที่มีอาการ)
- 6) โรคอ้วน (น้ำหนัก >100 กิโลกรัม หรือ BMI >35 กิโลกรัมต่อตารางเมตร)
- 7) ผู้พิการทางสมองที่ช่วยเหลือตนเองไม่ได้

## หมายเหตุ

1. ประชาชนกลุ่มเสี่ยง อ้างอิงตามประกาศคณะกรรมการพัฒนาระบบยาแห่งชาติ เรื่อง บัญชียาหลักแห่งชาติ พ.ศ. 2567 ในราชกิจจานุเบกษา เมื่อวันที่ 4 มกราคม 2567
2. \*\*กรณีเด็กอายุ 6 เดือน ถึงอายุต่ำกว่า 5 ปี\*\* มีมติคณะกรรมการหลักประกันสุขภาพแห่งชาติ ครั้งที่ 11/2568 วันที่ 3 พฤศจิกายน 2568 ขยายกลุ่มเป้าหมายในการฉีดวัคซีนไขหวัดใหญ่ ตามฤดูกาล แก่เด็กอายุ 3-5 ปี เพิ่มเติม
3. \*คำแนะนำการให้วัคซีนป้องกันโรคไขหวัดใหญ่ในหญิงตั้งครรภ์ ให้ 1 เข็ม ทุกการตั้งครรภ์อายุครรภ์ที่ แนะนำ 12 – 20 สัปดาห์ (สามารถให้ได้ตลอดการตั้งครรภ์) ตามมติที่ประชุมคณะกรรมการสร้างเสริมภูมิคุ้มกันโรค ครั้งที่ 4/2566 วันที่ 20 กรกฎาคม 2566

**2.3 เจ้าหน้าที่และผู้ต้องขังระหว่างต้องโทษในเรือนจำ** (สำนักงานหลักประกันสุขภาพแห่งชาติ เป็นหน่วยงานสนับสนุนวัคซีน แก่ผู้ต้องขังระหว่างต้องโทษในเรือนจำ และกรมควบคุมโรค กระทรวงสาธารณสุข สนับสนุนวัคซีนแก่เจ้าหน้าที่ในเรือนจำ) แบ่งเป็น 2 กลุ่ม คือ

- 1) เจ้าหน้าที่ในเรือนจำ ได้แก่ ผู้คุม และเจ้าหน้าที่ที่ต้องเข้าไปดูแลผู้ต้องขัง
- 2) ผู้ต้องขังระหว่างต้องโทษในเรือนจำ

## 3. กำหนดช่วงเวลาการรณรงค์

ตั้งแต่วันที่ 1 พฤษภาคม ถึง 31 สิงหาคม 2569 โดยช่วง 3 เดือนแรก (1 พฤษภาคม – 31 กรกฎาคม 2569) เป็นการรณรงค์แบบเข้มข้นในเชิงรุก และ 1 เดือนสุดท้าย (1 – 31 สิงหาคม 2569) เป็นช่วงเก็บตก ทั้งนี้ ระยะเวลาการรณรงค์สามารถกำหนดได้อย่างเหมาะสมตามบริบทของพื้นที่ โดยขอให้เร่งรัดการฉีดวัคซีนให้แล้วเสร็จโดยเร็ว

## 4. เป้าหมายการดำเนินงาน

ขอให้หน่วยบริการฉีดวัคซีนป้องกันโรคไขหวัดใหญ่ให้แก่กลุ่มเป้าหมาย **ให้ได้อย่างน้อยร้อยละ 80 ของวัคซีนที่ได้รับจัดสรร (Performance)**

## 5. การดำเนินงานให้บริการวัคซีนป้องกันโรคไข้หวัดใหญ่ตามฤดูกาลปี 2569

### 5.1 การเตรียมการก่อนรณรงค์ให้วัคซีน

#### 5.1.1 การเตรียมการในหน่วยงานส่วนกลาง

##### 5.1.1.1 วิธีการจัดสรรวัคซีนป้องกันโรคไข้หวัดใหญ่ตามฤดูกาล

#### 1) การจัดสรรวัคซีนในประชาชนกลุ่มเสี่ยงและผู้ต้องขังระหว่างต้องโทษในเรือนจำ

##### 1. ประชาชนกลุ่มเสี่ยง

- การกำหนดเป้าหมายระดับเขต สำนักงานหลักประกันสุขภาพแห่งชาติ จัดสรรเป้าหมาย (โควตา) ตามสัดส่วนประชากรกลุ่มเสี่ยงเท่ากันทุกเขต และจัดส่ง Template พร้อมข้อมูลผลการดำเนินงาน ให้บริการวัคซีนป้องกันโรคไข้หวัดใหญ่ ปีงบประมาณ 2569 ประกอบการพิจารณาจัดสรรให้กับสำนักงานหลักประกันสุขภาพแห่งชาติเขต (สปสช.เขต) ทุกแห่ง เพื่อประสานการจัดสรรโควตาในระดับจังหวัดและหน่วยบริการ กับสำนักงานสาธารณสุขจังหวัดต่อไป

- การกำหนดเป้าหมายระดับจังหวัด/หน่วยบริการประจำ สำนักงานหลักประกันสุขภาพแห่งชาติเขต (สปสช.เขต) ประสานสำนักงานสาธารณสุขจังหวัด (สสจ.) เพื่อจัดสรรเป้าหมายระดับจังหวัด และรายหน่วยบริการประจำ (CUP) โดย สปสช.เขต สามารถปรับเกลี้ยได้ตั้งแต่ระดับจังหวัดจนถึงหน่วยบริการประจำ ภายใต้อัตราจัดสรรรวม (โควตา) ของเขต

- การกำหนดเป้าหมายระดับหน่วยบริการปฐมภูมิ/เครือข่ายหน่วยบริการ สำนักงานสาธารณสุขจังหวัด (สสจ.) ประสานหน่วยบริการประจำ (CUP) เพื่อจัดสรรเป้าหมายระดับหน่วยบริการปฐมภูมิ/เครือข่ายหน่วยบริการ (รพ.สต. หรือ ศูนย์สุขภาพชุมชน) ที่เป็นลูกข่ายในพื้นที่ที่รับผิดชอบ

2. ผู้ต้องขังระหว่างต้องโทษในเรือนจำ การกำหนดเป้าหมายของผู้ต้องขังในเรือนจำ ยึดเป้าหมายผู้ต้องขังจากกรมราชทัณฑ์ หรือประชากรลงทะเบียนในเรือนจำวันที่ 31 มีนาคม 2569

#### 2) การจัดสรรวัคซีนในบุคลากรทางการแพทย์และสาธารณสุข และเจ้าหน้าที่ในเรือนจำ

1. บุคลากรทางการแพทย์และสาธารณสุข กรมควบคุมโรค ได้สำรวจข้อมูลบุคลากรทางการแพทย์และสาธารณสุข สำหรับวางแผนการจัดสรรวัคซีนป้องกันโรคไข้หวัดใหญ่ตามฤดูกาล ปี 2569 ผ่านระบบรายงานการให้บริการวัคซีนป้องกันโรคไข้หวัดใหญ่ (DDC FLU) ของกองโรคติดต่อทั่วไป กรมควบคุมโรค และจัดสรรวัคซีนป้องกันโรคไข้หวัดใหญ่ ร่วมกับการพิจารณาผลการให้บริการวัคซีนป้องกันโรคไข้หวัดใหญ่ ในปี 2568 โดยให้เกิดความเหมาะสมแก่กลุ่มเป้าหมาย ในแต่ละจังหวัดแยกเป็นรายหน่วยบริการ

2. กลุ่มเสี่ยงในเรือนจำ กรมควบคุมโรค ได้สำรวจข้อมูลเจ้าหน้าที่ในเรือนจำ สำหรับวางแผนการจัดสรรวัคซีนป้องกันโรคไข้หวัดใหญ่ตามฤดูกาล ปี 2569 ผ่านระบบรายงานการให้บริการวัคซีนป้องกันโรคไข้หวัดใหญ่ (DDC FLU) และสนับสนุนวัคซีน ให้แก่ เจ้าหน้าที่ในเรือนจำที่มีความประสงค์จะรับวัคซีนป้องกันโรคไข้หวัดใหญ่ทุกคน ทั้งนี้ จำนวนการจัดสรรวัคซีนอาจปรับตามจำนวนวัคซีนที่จัดหาได้ ณ ขณะนั้น

### 5.1.1.2 การกระจายวัคซีนป้องกันโรคไข้หวัดใหญ่

#### 1) การกระจายวัคซีนในประชาชนกลุ่มเสี่ยงและผู้ต้องขังระหว่างต้องโทษในเรือนจำ

สำนักงานหลักประกันสุขภาพแห่งชาติเขต ได้จัดหาวัคซีนป้องกันโรคไข้หวัดใหญ่ ปี 2569 จำนวน 7,575,000 โดส สำหรับฉีดให้กับ ประชาชนคนไทยที่เป็นกลุ่มเสี่ยง กำหนดจัดสรรวัคซีนแบ่งเป็น 2 ส่วน คือ วัคซีนสำหรับกลุ่มหญิงตั้งครรภ์ที่มีการให้บริการตลอดทั้งปี โดยกำหนดให้หน่วยบริการเบิกวัคซีนผ่านระบบ VMI เป็น Routine จำนวน 255,000 โดส วัคซีนสำหรับประชาชนกลุ่มเสี่ยงที่เหลื่อและผู้ต้องขังระหว่างต้องโทษ จำนวน 7,050,000 โดส จัดสรรแก่หน่วยบริการในช่วงรณรงค์ (วันที่ 1 พฤษภาคม - 31 สิงหาคม 2569) และส่วนที่เหลื่อกันไว้ รอกระจายหากมีการต้องการใช้เร่งด่วนหรือกระจายลงหน่วยบริการ

สำนักงานหลักประกันสุขภาพแห่งชาติจัดส่งเป้าหมายรายหน่วยบริการให้แก่ องค์การเภสัชกรรม (GPO) เพื่อกระจายวัคซีนสำหรับช่วงรณรงค์ ตามจำนวนวัคซีนที่หน่วยบริการในระบบหลักประกันสุขภาพแห่งชาติ ได้รับจัดสรร โดยกำหนดจัดส่งวัคซีนไข้หวัดใหญ่ให้หน่วยบริการในระบบหลักประกันสุขภาพแห่งชาติ ดังนี้

งวดแรก : ร้อยละ 20 ของวัคซีนที่ได้รับจัดสรรทั้งหมด ภายในเดือนเมษายน 2569

งวดที่ 2 : ร้อยละ 75 ของวัคซีนที่ได้รับจัดสรรทั้งหมด ภายในเดือนพฤษภาคม 2569

งวดที่ 3 : ร้อยละ 5 ของวัคซีนที่ได้รับจัดสรรทั้งหมด ภายในเดือนมิถุนายน 2569

(พิจารณาจัดสรรเพิ่มเติมหากวัคซีนคงเหลื่อ)

#### 2) การกระจายวัคซีนในบุคลากรทางการแพทย์และสาธารณสุข และเจ้าหน้าที่ในเรือนจำ

กรมควบคุมโรค โดยกองโรคติดต่อทั่วไป ได้จัดหาวัคซีนป้องกันโรคไข้หวัดใหญ่สำหรับ บุคลากรทางการแพทย์และสาธารณสุข และเจ้าหน้าที่ในเรือนจำ ปี 2569 จำนวน 850,000 โดส ซึ่งแผนการจัดสรรวัคซีนป้องกันโรคไข้หวัดใหญ่สำหรับบุคลากรทางการแพทย์และสาธารณสุข และเจ้าหน้าที่ในเรือนจำ ปี 2569 พร้อมทั้งจัดส่งเป้าหมายรายหน่วยบริการสาธารณสุขให้แก่ องค์การเภสัชกรรม (GPO) และบริษัท เพื่อกระจายวัคซีนสำหรับช่วงรณรงค์ ตามจำนวนวัคซีนที่หน่วยบริการได้รับจัดสรร โดยกำหนดจัดส่ง วัคซีนไข้หวัดใหญ่ให้หน่วยบริการ ดังนี้

##### 1. วัคซีนผลิตและจัดส่งโดยองค์การเภสัชกรรม (GPO) จำนวน 300,000 โดส

งวดแรก : จำนวน 200,000 โดส สำหรับบุคลากรทางการแพทย์และสาธารณสุข ในพื้นที่ กรุงเทพมหานคร เขตสุขภาพที่ 4 สระบุรี (สระบุรี นนทบุรี ปทุมธานี พระนครศรีอยุธยา นครนายก ลพบุรี สิงห์บุรี อ่างทอง) และ เขตสุขภาพที่ 6 ชลบุรี (ชลบุรี สมุทรปราการ ระยอง จันทบุรี ตราด ปราจีนบุรี ฉะเชิงเทรา สระแก้ว) และส่งวัคซีนสำรองสำหรับ บุคลากรทางการแพทย์และสาธารณสุข ที่กรมควบคุมโรค ภายในเดือนเมษายน 2569

งวดที่ 2 : จำนวน 100,000 โดส สำรองสำหรับบุคลากรทางการแพทย์และสาธารณสุข และรองรับการระบาดของโรคไข้หวัดใหญ่ ที่กรมควบคุมโรค ภายในเดือนพฤษภาคม 2569

2. **วัคซีนที่จัดส่งโดยบริษัท** จำนวน 550,000 โดส สำหรับบุคลากรทางการแพทย์และสาธารณสุข และเจ้าหน้าที่ในเรือนจำ รวมทั้งสำหรับวัคซีนส่งสำรองที่กรมควบคุมโรค มีกำหนดจัดส่งให้กับหน่วยบริการสาธารณสุข (ยกเว้น กรุงเทพมหานคร เขตสุขภาพที่ 4 สระบุรี และ 6 ชลบุรี ที่จัดส่งโดยวัคซีนที่ผลิตโดย GPO) โดยวัคซีนป้องกันโรคไขหวัดใหญ่จะจัดส่งให้หน่วยบริการ 1 งวด ในช่วงเดือนเมษายน 2569 รายละเอียดตามแผนการจัดสรรวัคซีนป้องกันโรคไขหวัดใหญ่ปี 2569

### 5.1.2 การเตรียมการในสถานบริการ

#### 5.1.2.1 สํารวจกลุ่มเป้าหมายที่อยู่ในพื้นที่รับผิดชอบของโรงพยาบาลแม่ข่าย

ขอให้ทุกโรงพยาบาลแม่ข่ายสำรวจกลุ่มเป้าหมายที่อยู่ในพื้นที่รับผิดชอบเพื่อวางแผนให้วัคซีนตามจำนวนที่ได้รับจัดสรร โดยการเข้ารับวัคซีนป้องกันโรคไขหวัดใหญ่ต้องเป็นไปตามความสมัครใจของกลุ่มเป้าหมาย และให้ประชาสัมพันธ์เพื่อเชิญชวนประชาชนให้ทราบข้อมูลเกี่ยวกับวัคซีน รวมถึงประโยชน์และภาวะแทรกซ้อนที่อาจเกิดขึ้นได้จากการฉีดวัคซีน ทั้งนี้ การให้บริการวัคซีนต้องยึดหลักความปลอดภัยของประชาชนผู้รับวัคซีนเป็นสำคัญ

#### 5.1.2.2 วิธีการบริหารจัดการให้บริการวัคซีนป้องกันโรคไขหวัดใหญ่ตามฤดูกาล

การบริหารจัดการวัคซีนป้องกันโรคไขหวัดใหญ่ ปีงบประมาณ 2569 ภายใต้ Krungthai Digital Health Platform ผ่าน Application เป๋าตัง (Health Wallet/Hospital Portal) มีแนวทางการดำเนินงาน โดยหน่วยบริการประจำ หน่วยบริการปฐมภูมิ และเครือข่ายหน่วยบริการ (รพ.สต.) กำหนดแผนการฉีดวัคซีน ตามกำหนดวันรณรงค์ฯ และการเข้ารับบริการ ประชาชนกลุ่มเสี่ยงเป้าหมาย สำหรับประชากรไทยกลุ่มเสี่ยง สามารถเข้ารับบริการฉีดวัคซีนป้องกันโรคไขหวัดใหญ่ตามฤดูกาลได้ตามกำหนดวันรณรงค์ ซึ่งผู้ที่มาขอรับบริการก่อนจะได้สิทธิฉีดวัคซีนก่อน (First Come First Serve) จนกว่าวัคซีนที่ได้รับการจัดสรรหมด ทั้งนี้ ประชาชนอาจมีการประสานกับหน่วยบริการก่อนการเข้ารับบริการ เพื่อความสะดวกของการจัดบริการ

หมายเหตุ สิทธิการเข้ารับบริการเป็นไปตามที่สำนักงานหลักประกันสุขภาพแห่งชาติกำหนด

### 5.1.2.3 การเตรียมอุปกรณ์วัคซีนและระบบลูกโซ่ความเย็น

1) การเบิกและการรับวัคซีน การเตรียมอุปกรณ์ระบบลูกโซ่ความเย็นให้ปฏิบัติตามแนวปฏิบัติปกติตามมาตรฐานการดำเนินงานสร้างเสริมภูมิคุ้มกันโรค

#### 2) การเตรียมอุปกรณ์ที่จำเป็นในการให้บริการ

- อุปกรณ์ที่จำเป็นในการให้บริการวัคซีนในและนอกสถานบริการ ได้แก่ เข็มฉีดยา กระบอกฉีดยา พลาสเตอร์ กระติกสำหรับใส่วัคซีน สำลี แอลกอฮอล์ ยาแก้ปวดลดไข้
- จัดเตรียมอุปกรณ์ช่วยชีวิต (Emergency Kits) สำหรับการปฐมพยาบาลพื้นฐาน และมีแนวทางการประสานกับสถานพยาบาลแม่ข่ายหรือสถานพยาบาลใกล้เคียง

ทั้งนี้ กรณีที่มีการรณรงค์นอกสถานพยาบาล กรณีที่มีการรณรงค์นอกสถานพยาบาล Emergency Kits อาจไม่เพียงพอ ขอให้ดำเนินการตามแนวทางการให้บริการวัคซีนป้องกันโรคไข้หวัดใหญ่นอกสถานพยาบาล

### 5.1.2.4 การจัดทำแผนปฏิบัติการ

เพื่อความสะดวกในการให้บริการ ขอให้หน่วยบริการจัดทำแผนการให้วัคซีนป้องกันโรคไข้หวัดใหญ่แก่กลุ่มเป้าหมายโดยกำหนดวัน เวลา สถานที่ให้วัคซีน ตามช่วงเวลารณรงค์ที่กำหนด ทั้งนี้ หน่วยบริการสามารถพิจารณาจัดรูปแบบการให้บริการให้เหมาะสมกับบริบทพื้นที่ และสามารถบูรณาการการบริหารจัดการวัคซีนภายใต้ระบบสุขภาพระดับอำเภอ (District Health System) และ/หรือ คณะกรรมการพัฒนาคุณภาพชีวิตและระบบสุขภาพอำเภอ (District Health Board: DHB) โดยขอให้ปฏิบัติตามมาตรฐานการให้บริการวัคซีนอย่างเคร่งครัด

## 5.2 การปฏิบัติงานในวันธรรมรงค์

### 5.2.1 การเตรียมการก่อนให้วัคซีน

1. จัดเตรียมอุปกรณ์ให้เพียงพอและพร้อมใช้งาน ได้แก่ วัคซีน อุปกรณ์ฉีดยา อุปกรณ์กักชีพเบื้องต้น แบบบันทึกข้อมูล แบบคัดกรอง เอกสารแนะนำความรู้ และอื่นๆ
2. ขอให้สถานบริการบริหารจัดการช่วงเวลาการให้บริการ จำนวนผู้มารับบริการ การจัดสถานที่ เพื่อลดความแออัดของการมารวมตัวของประชากรจำนวนมาก และปฏิบัติตามมาตรการป้องกันควบคุมโรคอื่นๆ ที่ทางกระทรวงสาธารณสุขกำหนด รวมทั้งหน่วยบริการที่จัดบริการแบบเคลื่อนที่ให้ปฏิบัติในแนวทางเดียวกัน โดยการให้บริการเชิงรุก หรือกระจายการให้บริการในพื้นที่ให้มากยิ่งขึ้น เพื่อลดการรวมตัวและความแออัดในการให้บริการ โดยจัดหน่วยบริการเคลื่อนที่ หรือทีมเคลื่อนที่เร็วในการให้บริการแก่ประชากรกลุ่มเสี่ยงในบางกลุ่ม หรือบางกรณี เช่น ผู้ป่วยติดบ้านติดเตียง ผู้สูงอายุ เป็นต้น
3. เจ้าหน้าที่ผู้ให้วัคซีนควรผ่านการอบรมมีประสบการณ์ในการให้วัคซีน และได้ทบทวนแนวปฏิบัติของโครงการจนเข้าใจ เพื่อให้เป็นไปตามแนวทางปฏิบัติงานให้เป็นไปตามมาตรฐานงานสร้างเสริมภูมิคุ้มกันโรค

### 5.2.2 ตรวจสอบว่าผู้รับบริการอยู่ในกลุ่มเป้าหมายหรือไม่ถ้าเป็นกลุ่มเป้าหมายดังกล่าวแล้วมีข้อห้ามการให้วัคซีนหรือไม่

ข้อห้ามในการฉีดวัคซีนป้องกันโรคไขหวัดใหญ่ ได้แก่

- มีประวัติแพ้ไข้อย่างรุนแรง\*\*
- เคยแพ้วัคซีนป้องกันโรคไขหวัดใหญ่รุนแรง หรือแพ้สารประกอบอื่นๆ ในวัคซีนอย่างรุนแรง\*\*
- กำลังมีไข้หรือกำลังเจ็บป่วยเฉียบพลัน
- เพิ่งหายจากการเจ็บป่วยเฉียบพลันมาไม่เกิน 7 วัน
- เพิ่งนอนรักษาตัวและออกจากโรงพยาบาลไม่เกิน 14 วัน
- มีโรคประจำตัวเรื้อรังที่มีอาการกำเริบ เช่น เจ็บแน่นหน้าอก ใจสั่น หอบเหนื่อย หรือยังควบคุมอาการของโรคไม่ได้
- ขณะตั้งครรภ์มีภาวะครรภ์เสี่ยงสูง เช่น มีภาวะ Toxic goiter, Pre - eclampsia, Eclampsia หรือ เคยมีภาวะแทรกซ้อนจากการตั้งครรภ์

**\*\*อาการแพ้อย่างรุนแรง** เช่น หายใจไม่สะดวก เสียงแหบ หรือหายใจเสียงดัง ลมพิษ ชีตขาว อ่อนเพลีย หัวใจเต้นเร็ว หรือเวียนศีรษะ โดยเกิดขึ้นภายใน 30 นาที - 1 ชั่วโมงภายหลังการได้รับสารกระตุ้นอาการแพ้

## ข้อแนะนำ

- ให้ผู้รับบริการกรอกข้อมูลในแบบสอบถามผู้มารับบริการวัคซีนป้องกันโรคไข้หวัดใหญ่ตามฤดูกาลให้ครบถ้วน และให้เจ้าหน้าที่ตรวจสอบซ้ำแล้วเก็บไว้ที่สถานบริการ
- หากผู้รับบริการมีไข้ มีอาการเจ็บป่วยที่อาการไม่น่าวางใจ เป็นผู้ป่วยกลุ่มโรคเรื้อรังที่ไม่สามารถควบคุมอาการได้ หรือกลุ่มหญิงตั้งครรภ์ที่มีภาวะครรภ์เสี่ยงสูง/เคยมีภาวะแทรกซ้อนจากการตั้งครรภ์ ต้องปรึกษาแพทย์ก่อนการฉีดวัคซีน
- ทั้งนี้หากมีข้อสงสัยอื่นๆ ให้ปรึกษาแพทย์ก่อนการฉีดวัคซีนทุกครั้ง

### 5.2.3 จุดคัดกรอง ซักประวัติ และชี้แจง ชี้แจงให้ผู้รับบริการทราบถึงความจำเป็น ประโยชน์ของการให้วัคซีนและภาวะแทรกซ้อนที่อาจเกิดขึ้นได้และผู้รับบริการพิจารณาตัดสินใจในการรับบริการ

ก่อนการให้บริการต้องดำเนินการ ต้องแจ้งให้ผู้รับบริการทราบข้อมูลตามเอกสารข้อความรู้เรื่องวัคซีนป้องกันโรคไข้หวัดใหญ่เมื่อได้รับทราบเหตุผลความจำเป็นรวมทั้งภาวะแทรกซ้อนที่อาจเกิดขึ้นแล้ว และซักประวัติ คัดกรอง วัคซีน และประเมินความเสี่ยง โดยคัดกรองผู้รับบริการต้องมีตามแบบสอบถามผู้มารับบริการวัคซีนป้องกันโรคไข้หวัดใหญ่ตามฤดูกาลให้ครบถ้วน รายละเอียดคำแนะนำและแบบสอบถามผู้มารับบริการฯ ตามภาคผนวกที่ 3 และให้เจ้าหน้าที่ตรวจสอบซ้ำแล้วเก็บไว้ที่สถานบริการ ทั้งนี้ ให้เวลาผู้รับบริการตัดสินใจในการรับวัคซีนโดยสมัครใจไม่เร่งรัดเวลาในการรับวัคซีน โดยผู้รับบริการอาจมาขอรับวัคซีนภายหลังได้ หากผู้รับบริการยินยอมและผ่านการคัดกรอง

### 5.2.4 ฉีดวัคซีนให้กับประชาชนกลุ่มเป้าหมายที่ต้องการรับวัคซีน

#### วิธีการฉีด

- ฉีดเข้ากล้ามเนื้อ (Intramuscular route: IM) ในผู้ใหญ่ฉีดที่บริเวณต้นแขนและในเด็กเล็กฉีดที่หน้าขา
- การฉีดวัคซีนให้ปฏิบัติตามมาตรฐานการดำเนินงานสร้างเสริมภูมิคุ้มกันโรคทุกประการ

#### ขนาดวัคซีน

- ผู้ใหญ่และเด็กอายุ 3 ปีขึ้นไป                      ฉีดขนาดโดสละ 0.5 มิลลิลิตร
- เด็กอายุต่ำกว่า 3 ปี                                      ฉีดขนาดโดสละ 0.5 มิลลิลิตร(เต็มโดส) เป็นหลัก  
โดยไม่จำเป็นต้องแบ่งให้ในขนาดครึ่งโดส ทั้งนี้ หากมีวัคซีนที่บรรจุในขนาด 0.25 มิลลิลิตรสามารถนำมาฉีดได้เช่นเดียวกัน

### จำนวนเข็มที่ฉีด

- เด็กตั้งแต่ 9 ปีขึ้นไปและผู้ใหญ่ฉีดจำนวน 1 เข็ม
- เด็กต่ำกว่า 9 ปีที่ไม่เคยได้รับวัคซีนป้องกันโรคไข้วัดใหญ่มาก่อน ในปีแรกต้องฉีดจำนวน 2 เข็ม (ห่างกัน 4 สัปดาห์) และในปีต่อไปให้ฉีดปีละ 1 เข็ม ทั้งกรณีที่ เป็น วัคซีนสายพันธุ์เดียวกัน หรือเปลี่ยนสายพันธุ์ในวัคซีน (หากในปีแรกได้ฉีดไปเพียง 1 เข็ม ในปีถัดมาให้ฉีด 2 เข็ม จากนั้นจึงฉีดต่อปีละ 1 เข็มตามปกติ)

### 5.2.5 การดูแลรักษาวัคซีนในขณะที่ให้บริการ

- ควรให้บริการในที่ร่ม
- เก็บวัคซีนในกระติกหรือกล่องโฟมที่มีอุณหภูมิอยู่ในช่วง +2 ถึง +8 องศาเซลเซียส
- กรณีวัคซีนชนิด Multiple Dose หลังเปิดใช้แล้วไม่ควรเก็บไว้นานเกิน 8 ชั่วโมง และกรณีวัคซีนชนิด Single Dose ควรใช้ทันทีหลังเปิด
- เปิดกระติกเท่าที่จำเป็นเท่านั้นและปิดฝาให้สนิท

### 5.2.6 การเฝ้าระวังอาการไม่พึงประสงค์ ภายหลังได้รับการสร้างเสริมภูมิคุ้มกันโรค (AEFI)

❖ นิยาม “เหตุการณ์ไม่พึงประสงค์ ภายหลังได้รับการสร้างเสริมภูมิคุ้มกันโรค” (Adverse Events Following Immunization: AEFI) หมายถึง เหตุการณ์ไม่พึงประสงค์ที่เกิดขึ้นภายหลังได้รับการสร้างเสริมภูมิคุ้มกันโรค อาจเป็นอาการไม่สบายหรือมีผลการตรวจวิเคราะห์ทางห้องปฏิบัติการผิดปกติ โดยไม่จำเป็นต้องมีสาเหตุจากการสร้างเสริมภูมิคุ้มกันโรค อาการส่วนใหญ่มักเกิดขึ้นภายใน 30 วัน ภายหลังจากการได้รับวัคซีน

#### อาการไม่พึงประสงค์ที่พบได้ภายหลังได้รับวัคซีนป้องกันโรคไข้วัดใหญ่

อาการไม่พึงประสงค์ที่ไม่รุนแรง หรือผลข้างเคียงที่พบบ่อยภายหลังฉีดวัคซีนป้องกันโรคไข้วัดใหญ่ พบประมาณร้อยละ 1 – 10 ได้แก่ อาการเฉพาะที่ เช่น ปวด บวม แดง เจ็บบริเวณที่ฉีด อาการทั่วไป เช่น ปวดศีรษะ ปวดเมื่อยกล้ามเนื้อ ปวดข้อ มีไข้ต่ำๆ คลื่นไส้ ส่วนใหญ่อาการเหล่านี้มักหายได้เองภายใน 1 – 3 วัน โดยสามารถบรรเทาอาการได้ด้วยการประคบเย็นบริเวณที่ฉีด หรือรับประทานยาแก้ปวดลดไข้ เพื่อบรรเทาอาการได้

อาการไม่พึงประสงค์ของวัคซีนที่รุนแรง หรือผลข้างเคียงที่เป็นอันตรายจากการฉีดวัคซีนป้องกันโรคไข้วัดใหญ่ ที่พบมีการรายงานแต่พบน้อยมาก ยกตัวอย่างเช่น

- **อาการแพ้รุนแรง (Anaphylaxis)** เป็นอาการไม่พึงประสงค์ที่พบน้อยมาก โดยมีรายงานอุบัติการณ์ประมาณ 1.35 รายต่อการฉีดวัคซีนล้านโดส ส่วนใหญ่อาการจะเกิดขึ้นเร็วภายใน 30 นาที - 1 ชั่วโมงหลังรับวัคซีน อย่างไรก็ตาม มีรายงานการเกิดอาการแพ้รุนแรงแบบล่าช้า (Delay-onset) ได้เช่นเดียวกัน อาการทางคลินิกสำคัญที่ควรเฝ้าระวัง คือ ผู้ป่วยมีอาการ 2 ใน 4 ของกลุ่มอาการต่อไปนี้คือ 1) อาการทางระบบผิวหนังหรือเยื่อเมือก เช่น มีผื่น

ลมพิษขึ้นตามตัว คันที่ผิวหนัง บวมรอบดวงตาหรือริมฝีปาก 2) อาการของระบบทางเดินหายใจ เช่น คัดจมูก เสียงแหบ หายใจลำบากหรือหายใจไม่ออก 3) อาการของระบบทางเดินอาหาร เช่น ปวดท้อง คลื่นไส้ อาเจียน และ 4) ความดันโลหิตลดลง หรือมีการทำงานของระบบต่างๆล้มเหลว เช่น ใจสั่น หัวใจเต้นเร็ว เป็นลม เหงื่อออกมาก ซีพจรเบา ช็อก เป็นต้น คำแนะนำสำหรับผู้ที่มีประวัติแพ้หรือมีภาวะภูมิไวเกิน ควรปรึกษาแพทย์ก่อนรับวัคซีนและควรได้รับวัคซีนในสถานพยาบาลที่สามารถเฝ้าระวังและจัดการภาวะฉุกเฉินได้อย่างเหมาะสม ในบางกรณี อาจพิจารณาปรึกษาผู้เชี่ยวชาญด้านภูมิแพ้เพื่อประเมินความเสี่ยงหรือทดสอบการแพ้ก่อนการให้วัคซีน

- **อาการทางระบบประสาทและสมอง** มีรายงานแต่พบได้น้อยมากประมาณ 1-2 รายต่อการฉีดวัคซีนล้านโดส ส่วนใหญ่มักเกิดภายใน 2-4 สัปดาห์หลังรับวัคซีน อาการสำคัญที่ต้องเฝ้าระวัง ได้แก่ กล้ามเนื้ออ่อนแรงหรือชาตามแขนขา (Guillain-Barré syndrome: GBS) และปากเบี้ยวหรือกล้ามเนื้อใบหน้าอ่อนแรง (Bell's palsy) หากพบความผิดปกติทางระบบประสาทดังกล่าว ควรรีบส่งต่อพบแพทย์เพื่อประเมินและวินิจฉัยโดยเร็ว

❖ คำแนะนำในการเฝ้าระวัง “เหตุการณ์ไม่พึงประสงค์ภายหลังได้รับการสร้างเสริมภูมิคุ้มกันโรค” ให้ผู้รับวัคซีนพักสังเกตอาการอย่างน้อย 30 นาที ภายหลังจากได้รับวัคซีนในบริเวณที่จัดเตรียมไว้ให้บริการ เพื่อเฝ้าระวังอาการแพ้รุนแรง (Anaphylaxis) ซึ่งส่วนใหญ่เกิดขึ้นอย่างฉับพลันภายใน 30 นาทีภายหลังจากได้รับสารก่อกระตุ้นการแพ้ หากพบผู้ป่วยที่มีอาการไม่พึงประสงค์รุนแรงระหว่างการสังเกตอาการให้รีบดำเนินการรักษาตามแนวทางและพิจารณาส่งต่อหากเกินศักยภาพของสถานพยาบาล

ทั้งนี้ หากไม่พบอาการผิดปกติ ผู้ให้บริการควรแจ้งผู้รับวัคซีนเกี่ยวกับอาการสำคัญที่ต้องเฝ้าระวัง และช่องทางการติดต่อสถานบริการสาธารณสุข เพื่อใช้ติดต่อขอคำปรึกษาหรือรับการดูแลหากเกิดเหตุการณ์ไม่พึงประสงค์ภายใน 30 วันหลังได้รับวัคซีน

❖ **การรายงานเหตุการณ์ไม่พึงประสงค์ภายหลังได้รับวัคซีนป้องกันโรคไขหวัดใหญ่**

กรณีสถานพยาบาลพบผู้ป่วยที่มีอาการไม่พึงประสงค์ภายใน 30 วันหลังรับวัคซีน หรือแพทย์สงสัยว่าเกี่ยวข้องกับวัคซีน ให้ผู้รับผิดชอบทำการสอบสวนผู้ป่วย และรายงานผู้ป่วยผ่านระบบ AEFI - DDC (<https://eventbased-doe.moph.go.th/aeifi/>) ตามแนวทางที่กองระบาดวิทยากำหนด รวมถึงการช่วยเหลือเยียวยาเบื้องต้นตามสมควรและทันที่

## 5.3 การปฏิบัติงานหลังรณรงค์

### 5.3.1 ติดตามผลการรณรงค์

#### 5.3.1.1 หน่วยบริการบันทึกผลการให้บริการวัคซีนป้องกันโรคไข้หวัดใหญ่ ดังนี้

1) สำหรับประชาชนกลุ่มเสี่ยง และผู้ต้องขังระหว่างต้องโทษในเรือนจำ ให้หน่วยบริการรายงานผลการให้บริการวัคซีนรายบุคคลผ่านระบบ Krungthai Digital Health Platform ของสำนักงานหลักประกันสุขภาพแห่งชาติ ภายในเดือนกันยายน 2569

2) สำหรับบุคลากรทางการแพทย์และสาธารณสุข ขอให้หน่วยบริการรวบรวมข้อมูลผลการให้บริการวัคซีนป้องกันโรคไข้หวัดใหญ่ แบบสรุปผลรวม (Summary Records) พร้อมไฟล์เอกสารรายชื่อผู้ได้รับวัคซีนป้องกันโรคไข้หวัดใหญ่ ตามแบบฟอร์มบัญชีรายชื่อบุคลากรทางการแพทย์และสาธารณสุขที่ได้รับวัคซีนป้องกันโรคไข้หวัดใหญ่ ปี 2569 รายละเอียดตามแบบฟอร์มในภาคผนวกที่ 2 และสรุปส่งข้อมูลให้สำนักงานสาธารณสุขจังหวัด กรณีในพื้นที่กรุงเทพมหานคร หากอยู่ในสังกัดกรุงเทพมหานครส่งข้อมูลให้ผ่านต้นสังกัดสำนักอนามัย/สำนักงานการแพทย์ และหากอยู่นอกสังกัดกรุงเทพมหานครส่งข้อมูลให้สถาบันป้องกันควบคุมโรคเขตเมือง เพื่อรายงานผลพร้อมแนบรายชื่อบุคลากรทางการแพทย์และสาธารณสุขที่ได้รับวัคซีนป้องกันโรคไข้หวัดใหญ่ ปี 2569 ผ่านระบบรายงานการให้บริการวัคซีนป้องกันโรคไข้หวัดใหญ่ (DDC FLU) ของกองโรคติดต่อทั่วไป กรมควบคุมโรค ทาง <http://vflu.ddc.moph.go.th/index.php> และอาจพิจารณาบันทึกเพิ่มเติมผลการให้บริการวัคซีนรายบุคคลผ่าน MOPH Claim หรือฐานข้อมูลตามโครงสร้างมาตรฐานข้อมูลด้านสุขภาพ กระทรวงสาธารณสุข (43 แฟ้ม) ในแฟ้มงานสร้างเสริมภูมิคุ้มกันโรค (EPI) ภายในเดือนกันยายน 2569

3) สำหรับเจ้าหน้าที่ในเรือนจำ ขอให้หน่วยบริการฉีดวัคซีนสรุปและส่งข้อมูลผลการให้บริการวัคซีนป้องกันโรคไข้หวัดใหญ่ในเรือนจำ แบบสรุปผลรวม (Summary Records) ให้กับเจ้าหน้าที่ผู้รับผิดชอบการดำเนินงานงานให้บริการวัคซีนในเรือนจำ เพื่อรวบรวมส่งข้อมูลให้กองบริการทางการแพทย์ กรมราชทัณฑ์ รายงานผ่านระบบรายงานการให้บริการวัคซีนป้องกันโรคไข้หวัดใหญ่ (DDC FLU) ของกองโรคติดต่อทั่วไป กรมควบคุมโรค ทาง <http://vflu.ddc.moph.go.th/index.php> ภายในเดือนกันยายน 2569

### 5.3.1.2 หน่วยงานกำกับติดตามและรายงานการให้บริการในภาพรวมผ่านระบบรายงานการให้บริการวัคซีนป้องกันโรคไข้หวัดใหญ่ (DDC FLU)

การกำกับติดตามและรายงานการให้บริการในภาพรวมผ่านระบบรายงานการให้บริการวัคซีนป้องกันโรคไข้หวัดใหญ่ (DDC FLU) ประกอบด้วย สำนักงานสาธารณสุขจังหวัด สำนักงานอนามัย/สำนักงานการแพทย์ กรุงเทพมหานคร สำนักงานป้องกันควบคุมโรค สถาบันป้องกันควบคุมโรคเขตเมือง และกองบริการทางการแพทย์ กรมราชทัณฑ์ โดยให้ดำเนินการ ดังนี้

1) สำหรับประชาชนกลุ่มเสี่ยงและผู้ต้องขังระหว่างต้องโทษในเรือนจำ ภายหลังจากหน่วยบริการให้วัคซีนเสร็จสิ้นและรายงานผลการให้บริการในระบบ ให้สำนักงานสาธารณสุขจังหวัด กำกับติดตามผลการให้บริการวัคซีนป้องกันโรคไข้หวัดใหญ่ของหน่วยบริการ/สถานบริการทุกแห่งภาครัฐ ทั้งในและนอกสังกัดกระทรวงสาธารณสุข และหน่วยบริการเอกชนในระบบ UC และกรณีพื้นที่กรุงเทพมหานคร หากอยู่ในสังกัดกรุงเทพมหานครส่งข้อมูลให้ผ่านต้นสังกัดสำนักงานอนามัย/สำนักงานการแพทย์ และหากอยู่นอกสังกัดกรุงเทพมหานครทั้งในและนอกสังกัดกระทรวงสาธารณสุขให้สถาบันป้องกันควบคุมโรคเขตเมือง กำกับติดตามผลการให้บริการวัคซีนป้องกันโรคไข้หวัดใหญ่ เพื่อให้หน่วยบริการรายงานผลการให้บริการรับวัคซีนป้องกันโรคไข้หวัดใหญ่ ปี 2569 ผ่านระบบ Krungthai Digital Health Platform ของสำนักงานหลักประกันสุขภาพแห่งชาติ (สปสช.) ให้เสร็จสิ้นภายในเดือนตุลาคม 2569

2) สำหรับบุคลากรทางการแพทย์และสาธารณสุข ภายหลังจากหน่วยบริการให้วัคซีนเสร็จสิ้นให้รายงานผลการให้บริการ ดังนี้

1. สำนักงานสาธารณสุขจังหวัด/กรุงเทพมหานคร รวบรวมข้อมูลผลการให้บริการวัคซีนป้องกันโรคไข้หวัดใหญ่ตามฤดูกาล ปี 2569 แบบสรุปผลรวม (Summary Records) พร้อมบัญชีรายชื่อบุคลากรทางการแพทย์และสาธารณสุขที่ได้รับวัคซีนป้องกันโรคไข้หวัดใหญ่ ปี 2569 รายละเอียดตามแบบฟอร์มในภาคผนวกที่ 2 ของหน่วยบริการ/สถานบริการทุกแห่งภาครัฐ ทั้งในและนอกสังกัดกระทรวงสาธารณสุข และหน่วยบริการเอกชนในระบบ UC และกรณีพื้นที่กรุงเทพมหานคร หากอยู่ในสังกัดกรุงเทพมหานครส่งข้อมูลให้ผ่านต้นสังกัดสำนักงานอนามัย/สำนักงานการแพทย์ และหากอยู่นอกสังกัดกรุงเทพมหานครทั้งในและนอกสังกัดกระทรวงสาธารณสุขส่งข้อมูลให้สถาบันป้องกันควบคุมโรคเขตเมือง พร้อมทั้งรายงานผลและแนบบรายชื่อบุคลากรทางการแพทย์และสาธารณสุขที่ได้รับวัคซีนป้องกันโรคไข้หวัดใหญ่ ปี 2569 ผ่านระบบการให้บริการวัคซีนป้องกันโรคไข้หวัดใหญ่ (DDC FLU) ของกองโรคติดต่อทั่วไป กรมควบคุมโรคทาง <http://flu.ddc.moph.go.th/index.php> ภายในเดือนตุลาคม 2569

2. สำนักงานป้องกันควบคุมโรคและสถาบันป้องกันควบคุมโรคเขตเมือง ให้กำกับติดตามรายงานผลในระบบรายงานผลการให้บริการวัคซีนป้องกันโรคไข้หวัดใหญ่ของจังหวัดในเขตรับผิดชอบ ทั้งในและนอกสังกัดกระทรวงสาธารณสุขให้ครบถ้วน พร้อมทั้งรวบรวมข้อมูลผลการให้บริการ ของสำนักงานป้องกันควบคุมโรคและสถาบันป้องกันควบคุมโรคเขตเมืองของตนเอง แบบสรุปผลรวม (Summary Records) พร้อมบัญชีรายชื่อบุคลากรทางการแพทย์และสาธารณสุขที่ได้รับวัคซีนป้องกันโรคไข้หวัดใหญ่ ปี 2569 ในกรณีกรุงเทพมหานคร

หน่วยงานอยู่นอกสังกัดกรุงเทพมหานคร ให้สถาบันป้องกันควบคุมโรคเขตเมือง กำกับติดตามพร้อมทั้งรายงานผล และแนบรายชื่อบุคลากรทางการแพทย์และสาธารณสุขที่ได้รับวัคซีนป้องกันโรคไข้หวัดใหญ่ ปี 2569 ผ่านทางเว็บไซต์ กองโรคติดต่อทั่วไป <http://vflu.ddc.moph.go.th/index.php> รวมทั้งสรุปรายงานดังกล่าวส่งไปยังกองโรคติดต่อทั่วไป รายละเอียดตามแบบฟอร์มในภาคผนวกที่ 2 ภายในเดือนตุลาคม 2569

3) สำหรับเจ้าหน้าที่ในเรือนจำ ขอให้กองบริการทางการแพทย์ กรมราชทัณฑ์รวบรวมข้อมูลผลการให้บริการวัคซีนป้องกันโรคไข้หวัดใหญ่ในเรือนจำทั่วประเทศ แบบสรุปผลรวม (Summary Records) จากหน่วยบริการในเรือนจำ พร้อมทั้งรายงานผ่านระบบรายงานการให้บริการวัคซีนป้องกันโรคไข้หวัดใหญ่ (DDC FLU) ของกองโรคติดต่อทั่วไป กรมควบคุมโรค ทาง <http://vflu.ddc.moph.go.th/index.php> ภายในเดือนกันยายน 2569 ทั้งนี้ ขอให้สำนักงานสาธารณสุขจังหวัด/สำนักงานป้องกันควบคุมโรค/สถาบันป้องกันควบคุมโรคเขตเมือง กำกับติดตามผลการให้บริการในระบบดังกล่าวต่อไป

กรมควบคุมโรค/สำนักงานหลักประกันสุขภาพแห่งชาติ สรุปลงผลการฉีดวัคซีนไข้หวัดใหญ่ประจำปี และแจ้งกลับไปยังกองตรวจราชการเขตสุขภาพ สำนักงานป้องกันควบคุมโรค สถาบันป้องกันควบคุมโรคเขตเมือง สำนักงานสาธารณสุขจังหวัด กรมราชทัณฑ์ และหน่วยงานที่เกี่ยวข้อง

### 5.3.2 การติดตามให้วัคซีนแก่กลุ่มเป้าหมาย

เจ้าหน้าที่ผู้รับผิดชอบในระดับพื้นที่ให้บริการตรวจสอบประชากรกลุ่มเป้าหมายที่มีรายชื่อตามทะเบียนกลุ่มเป้าหมายที่สำรวจในพื้นที่และยังไม่ได้รับบริการ วางแผนติดตามและดำเนินการเก็บตกให้วัคซีนภายใน 1 เดือน หลังช่วงที่มีการให้บริการแบบเข้มข้น หรือตามแผนปฏิบัติการของแต่ละพื้นที่

### 5.3.4 การสนับสนุนค่าการจัดบริการวัคซีน

การสนับสนุนค่าการจัดบริการวัคซีน ปี 2569 มีหลักเกณฑ์และอัตราการจ่ายตามแนวทางการบริหาร การให้วัคซีนป้องกันโรคไข้หวัดใหญ่ตามฤดูกาล ปี 2569 ของสำนักงานหลักประกันสุขภาพแห่งชาติ โดยการชดเชย ค่าบริการวัคซีนไข้หวัดใหญ่ สำหรับประชากรไทยกลุ่มเสี่ยงและผู้ต้องขังระหว่างต้องโทษในเรือนจำ จ่ายแบบเหมาจ่าย อัตรา 20 บาทต่อครั้ง รายละเอียดเป็นไปตามที่สำนักงานหลักประกันสุขภาพแห่งชาติกำหนด

# ภาคผนวก

## ภาคผนวกที่ 1 ข้อคำถามในการให้วัคซีนป้องกันโรคไข้หวัดใหญ่ตามฤดูกาล

### Q: เป้าหมายกลุ่มเสี่ยงที่ควรได้รับวัคซีนป้องกันโรคไข้หวัดใหญ่ตามฤดูกาล

A: กลุ่มเสี่ยงที่ควรได้รับวัคซีนป้องกันโรคไข้หวัดใหญ่ตามฤดูกาล ที่กระทรวงสาธารณสุขและสำนักงานหลักประกันสุขภาพแห่งชาติ ประกอบด้วย

- บุคลากรทางการแพทย์และสาธารณสุขที่มีความเสี่ยงต่อการสัมผัสโรคไข้หวัดใหญ่ตามฤดูกาล ได้รับการสนับสนุนวัคซีนจากกรมควบคุมโรค กระทรวงสาธารณสุข
- ประชาชนกลุ่มเสี่ยงที่ควรได้รับวัคซีนป้องกันโรคไข้หวัดใหญ่ ได้รับการสนับสนุนวัคซีนจากสำนักงานหลักประกันสุขภาพแห่งชาติ ได้แก่ หญิงตั้งครรภ์ อายุครรภ์ที่แนะนำ 12 – 20 สัปดาห์ ทั้งนี้ สามารถให้ได้ตลอดการตั้งครรภ์ (ให้บริการตลอดทั้งปี) เด็กอายุ 6 เดือน ถึง อายุต่ำกว่า 5 ปี ผู้มีโรคเรื้อรัง ดังนี้ ปอดอุดกั้นเรื้อรัง หอบหืด หัวใจ หลอดเลือดสมอง ไตวาย ผู้ป่วยมะเร็งที่อยู่ระหว่างการได้รับเคมีบำบัด และเบาหวาน บุคคลที่มีอายุ 65 ปีขึ้นไป ผู้พิการทางสมองที่ช่วยเหลือตนเองไม่ได้ โรคธาลัสซีเมียและผู้ที่มีภูมิคุ้มกันบกพร่อง (รวมผู้ติดเชื้อ HIV ที่มีอาการ) และโรคอ้วน (น้ำหนัก >100 กิโลกรัม หรือ BMI >35 กิโลกรัมต่อตารางเมตร)
- เจ้าหน้าที่และผู้ต้องขังระหว่างต้องโทษในเรือนจำ (สำนักงานหลักประกันสุขภาพแห่งชาติ เป็นหน่วยงานสนับสนุนวัคซีน แก่ผู้ต้องขังระหว่างต้องโทษในเรือนจำ และกรมควบคุมโรค กระทรวงสาธารณสุข สนับสนุนวัคซีนแก่เจ้าหน้าที่ในเรือนจำ)

ทั้งนี้ ยังมีการให้วัคซีนป้องกันโรคไข้หวัดใหญ่ในกลุ่มเพิ่มเติม โดยสำนักงานประกันสังคมได้จัดให้มีการบริการในกลุ่มผู้ประกันตนที่มีอายุตั้งแต่ 50 ปีขึ้นไป (ทั้งที่มีโรคประจำตัวและไม่มีโรคประจำตัว) โดยสำนักงานประกันสังคมเป็นผู้รับผิดชอบ จะจ่ายค่าบริการวัคซีนป้องกันโรคไข้หวัดใหญ่ให้แก่สถานพยาบาล/หน่วยบริการ เป็นผู้จัดซื้อวัคซีน เพื่อให้บริการกลุ่มเป้าหมาย

### Q: สายพันธุ์วัคซีนป้องกันโรคไข้หวัดใหญ่ตามฤดูกาล

A: เชื้อสายพันธุ์วัคซีนป้องกันโรคไข้หวัดใหญ่จะมีความแตกต่างกันในแต่ละปี โดยองค์การอนามัยโลก (World Health Organization: WHO) จะเป็นผู้กำหนดสายพันธุ์ของเชื้อไวรัสไข้หวัดใหญ่ที่จะนำมาผลิตวัคซีน โดยวัคซีนป้องกันโรคไข้หวัดใหญ่ตามฤดูกาล ในช่วงรณรงค์สำหรับประชาชนกลุ่มเสี่ยงปี 2569 ใช้วัคซีนซีกโลกใต้ ประกอบด้วยไวรัส 3 สายพันธุ์ ดังนี้

#### Egg-based Vaccines

- an A/Missouri/11/2025 (H1N1)pdm09-like virus;
- an A/Singapore/GP20238/2024 (H3N2)-like virus; and
- a B/Austria/1359417/2021 (B/Victoria lineage)-like virus.

## หรือ Cell culture-, recombinant protein- or nucleic acid-based vaccines

- an A/Missouri/11/2025 (H1N1)pdm09-like virus;
- an A/Sydney/1359/2024 (H3N2)-like virus; and
- a B/Austria/1359417/2021 (B/Victoria lineage)-like virus

และสำหรับวัคซีนป้องกันโรคไข้หวัดใหญ่แบบ 4 สายพันธุ์ จะมีสายพันธุ์เพิ่มเติม 1 สายพันธุ์ ได้แก่ a B/Phuket/3073/2013 (B/Yamagata lineage)-like virus. โดยสามารถศึกษาข้อมูลเพิ่มเติมได้ที่เว็บไซต์ขององค์การอนามัยโลก <https://www.who.int/> หรือ

<https://www.who.int/publications/m/item/recommended-composition-of-influenza-virus-vaccines-for-use-in-the-2026-southern-hemisphere-influenza-season>

กรณีสายพันธุ์วัคซีนป้องกันโรคไข้หวัดใหญ่ที่ผลิตโดยองค์การเภสัชกรรม (GPO) เป็น GPO CellFlu Trivalent Influenza vaccine (surface antigen, inactivated, prepared in cell cultures)

(2026 Season-Southern Hemisphere) ประกอบด้วยไวรัส 3 สายพันธุ์ ดังนี้:

- Purified inactivated Influenza virus surface antigen [A/Switzerland/6849/2025 (IVR-278)]
- Purified inactivated Influenza virus surface antigen [A/Singapore/GP20238/2024 (IVR-277)]
- Purified inactivated Influenza virus surface antigen [B/Michigan/01/2021]

ทั้งนี้ มีคำแนะนำการใช้วัคซีนป้องกันโรคไข้หวัดใหญ่ จากคณะกรรมการสร้างเสริมภูมิคุ้มกันโรค ครั้งที่ 1/2569 วันพุธที่ 4 กุมภาพันธ์ 2569 ดังนี้

- วัคซีนที่ใช้ควรมีองค์ประกอบสายพันธุ์ไวรัสตามคำแนะนำขององค์การอนามัยโลก (WHO) สำหรับฤดูกาลนั้น ๆ ทั้งในกรณีสายพันธุ์ที่ตรงกับสายพันธุ์อ้างอิง (vaccine strain) หรือสายพันธุ์ที่มีคุณสมบัติทางแอนติเจนใกล้เคียง (like virus)
- โดยสายพันธุ์ดังกล่าวอาจพัฒนาหรือผลิตจากระบบไข่ฟัก (egg-based) หรือระบบเพาะเลี้ยงเซลล์ (cell culture-based) ก็ได้ และสามารถใช้ทดแทนกันได้ ภายใต้เงื่อนไขว่ามีคุณสมบัติทางแอนติเจนสอดคล้องกับสายพันธุ์ที่ WHO แนะนำ และผ่านมาตรฐานด้านคุณภาพ ความปลอดภัย และประสิทธิภาพตามข้อกำหนดของสำนักงานคณะกรรมการอาหารและยา
- การให้บริการด้วยวัคซีนที่ผลิตจากระบบไข่ฟัก (egg-based) หรือระบบเพาะเลี้ยงเซลล์ (cell culture-based) ไม่มีความแตกต่างกัน

**Q: วัคซีนป้องกันโรคไข้หวัดใหญ่มีความปลอดภัยเพียงใด โดยเฉพาะในกลุ่มหญิงตั้งครรภ์**

A: มีการใช้วัคซีนป้องกันโรคไข้หวัดใหญ่มานานหลายทศวรรษ และมีการศึกษาหลายการศึกษาที่แสดงว่าวัคซีนป้องกันโรคไข้หวัดใหญ่มีความปลอดภัยสูง เช่น ข้อมูลในสหรัฐอเมริกา ภายหลังจากการติดตามผู้ที่ได้รับวัคซีนภายหลังจากวัคซีนขึ้นทะเบียนเป็นเวลา 15 ปี พบว่ามีการใช้วัคซีนในประชาชนมากกว่า 750 ล้านโดส และผลการติดตามด้านความปลอดภัยยังคงยืนยันความปลอดภัยของวัคซีนได้ดี และในหลายประเทศมีการฉีดวัคซีนอย่างแพร่หลายตามห้างสรรพสินค้าทั่วไป

สำหรับข้อมูลความปลอดภัยในหญิงตั้งครรภ์เช่นเดียวกัน ถือว่ามีความปลอดภัยสูง จากการศึกษาในสหรัฐอเมริกา บังคลาเทศ และอีกหลายประเทศ ให้ผลการศึกษาสอดคล้องกันว่าสามารถให้วัคซีนชนิดนี้แก่หญิงตั้งครรภ์ได้อย่างปลอดภัยและไม่มีผลกระทบต่อทารกในครรภ์ (วัคซีนป้องกันโรคไข้หวัดใหญ่มีความปลอดภัยสูงใกล้เคียงกับวัคซีน dT หรือ TT ที่ให้บริการปกติในหญิงตั้งครรภ์) และข้อมูลในประเทศไทยยังไม่มีรายงานอาการข้างเคียงภายหลังจากได้รับวัคซีนที่รุนแรง ทั้งนี้ สอดคล้องกับข้อมูลขององค์การอนามัยโลกที่แนะนำให้หญิงตั้งครรภ์เป็นกลุ่มที่อยู่ในลำดับความสำคัญสูงสุดที่ควรได้รับวัคซีนและรับรองว่าวัคซีนชนิดนี้มีความปลอดภัยสูง โดยองค์การอนามัยโลกได้แนะนำให้บริการแก่หญิงตั้งครรภ์ได้ทุกอายุครรภ์ รวมถึงหญิงตั้งครรภ์ที่มีภาวะครรภ์เสี่ยงสูง หรือเคยมีภาวะแทรกซ้อนจากการตั้งครรภ์

**Q: เด็กอายุต่ำกว่า 6 เดือน ยังไม่สามารถฉีดวัคซีนได้ หากมีโรคประจำตัวที่ทำให้เสี่ยงต่อการป่วยด้วยไข้หวัดใหญ่อย่างรุนแรง เช่น เป็นโรคปอด โรคหัวใจ จะทำอย่างไร**

A: เด็กเล็กมีโอกาสเป็นโรคไข้หวัดใหญ่ที่รุนแรงมากได้ แต่วัคซีนยังไม่มีบริการรับรองให้ใช้ในเด็กอายุต่ำกว่า 6 เดือน ดังนั้นการป้องกันไข้หวัดใหญ่ที่สำคัญในกลุ่มนี้ คือ การตัดโอกาสที่เด็กจะได้รับเชื้อ เช่น การแยกเลี้ยงเด็กไม่พาไปคลุกคลีกับคนหมู่มาก ระวังรักษาสุขอนามัยของผู้เลี้ยงดู การฉีดวัคซีนในผู้เลี้ยงดู และผู้ใหญ่ทุกคนในบ้าน นอกจากนี้พบว่าหญิงตั้งครรภ์ที่ได้รับวัคซีน (ที่อายุครรภ์ 12 – 20 สัปดาห์) ภูมิคุ้มกันจากแม่สามารถถ่ายทอดสู่ทารกในครรภ์และปกป้องลูกหลังคลอดอายุต่ำกว่า 6 เดือน (ที่มา: ราชวิทยาลัยสูตินรีแพทย์แห่งประเทศไทย. แนวทางเวชปฏิบัติการให้วัคซีนในสตรีตั้งครรภ์. 2567. หน้า 6. Available from: [https://www.rtcog.or.th/files/1714718228\\_3a5e4b0ca850553ee7c6.pdf](https://www.rtcog.or.th/files/1714718228_3a5e4b0ca850553ee7c6.pdf))

**Q: เด็กที่แข็งแรงดี และอายุมากกว่า 5 ปี ซึ่งไม่ได้อยู่ในกลุ่มที่ สบสข. จัดหาวัคซีนให้ ควรได้รับการฉีดวัคซีนป้องกันโรคไข้หวัดใหญ่หรือไม่**

A: การระบาดของโรคไข้หวัดใหญ่ที่ผ่านมา มักเริ่มมาจากการระบาดในโรงเรียน แล้วนำเชื้อไปแพร่ต่อในครอบครัวและชุมชน ดังนั้น การป้องกันเด็กวัยเรียนทุกคนจากการติดเชื้อไข้หวัดใหญ่ จะช่วยลดการระบาดในชุมชนได้ด้วย แต่เนื่องจาก สบสข. มีงบประมาณจำกัดเพื่อจัดหาวัคซีนนี้ให้กับประชาชนทุกกลุ่มอายุ จึงกำหนดให้กลุ่มที่มีโอกาสเกิดอาการรุนแรงหรือเสียชีวิตหากติดเชื้อไข้หวัดใหญ่เป็นกลุ่มเป้าหมายหลัก

สำหรับเด็กอายุมากกว่า 5 ปี ซึ่งไม่ได้อยู่ในกลุ่มเสี่ยงที่ สบสข. จัดหาวัคซีนให้หากผู้ปกครองสามารถซื้อวัคซีนป้องกันโรคไข้หวัดใหญ่ตามฤดูกาลให้แก่บุตรหลานได้ก็จะเป็นผลดีทั้งกับตัวเด็กเองและบุคคลในครอบครัวตลอดจนชุมชนที่อยู่อาศัย วัคซีนนี้มีประสิทธิภาพดี และมีความปลอดภัยในเด็กที่แข็งแรงดี สามารถฉีดวัคซีนได้ตลอดปี แต่ช่วงที่ได้ประโยชน์ดีที่สุดคือช่วงก่อนเข้าหน้าฝนหรือก่อนเข้าหน้าหนาว โดยควรฉีดก่อนที่จะเปิดภาคเรียน

**Q: ถ้าเคยฉีดวัคซีนป้องกันโรคไข้หวัดใหญ่ตามฤดูกาลในปีที่ผ่านมาแล้ว จำเป็นต้องฉีดวัคซีนนี้ซ้ำในปีนี้อีกหรือไม่ เพราะอะไร**

A: ผู้ที่เคยฉีดวัคซีนป้องกันโรคไข้หวัดใหญ่ตามฤดูกาลในปีที่ผ่านมาแล้ว ยังจำเป็นต้องฉีดวัคซีนนี้ซ้ำ เนื่องจาก

- ภูมิคุ้มกันโรคจากการฉีดวัคซีน จะลดตามธรรมชาติหลังจาก 6 เดือน - 1 ปี ไปแล้ว ซึ่งอาจจะทำให้ปกป้องร่างกายจากเชื้อไข้หวัดใหญ่ไม่ได้
- กลุ่มเป้าหมายที่กำหนด เป็นกลุ่มที่มีความเสี่ยงต่อการเจ็บป่วยและเสียชีวิตด้วยโรคไข้หวัดใหญ่ จึงควรได้รับการฉีดวัคซีนซ้ำ โดยสามารถให้วัคซีนได้เมื่อมีประวัติการได้รับวัคซีนป้องกันโรคไข้หวัดใหญ่ครั้งสุดท้ายมากกว่า 6 เดือน

**Q: ผู้ที่เคยฉีดวัคซีนป้องกันโรคไข้หวัดใหญ่ตามฤดูกาลในปีที่ผ่านมา และเคยมีอาการไข้ ปวดบริเวณที่ฉีดหลังฉีด จะสามารถฉีดซ้ำในปีนี้ได้หรือไม่ ถ้าฉีดวัคซีนซ้ำจะมีอาการดังกล่าวรุนแรงมากขึ้นหรือไม่**

A: สามารถฉีดซ้ำได้ เพราะอาการไข้และปวดบวมบริเวณที่ฉีดเป็นอาการไม่รุนแรงที่พบได้ และไม่ได้เป็นข้อห้ามในการฉีดวัคซีนดังกล่าว นอกจากนี้ ความรุนแรงของอาการที่พบไม่มีความสัมพันธ์กับจำนวนครั้งที่ฉีด การฉีดซ้ำในปีต่อมาไม่ได้ทำให้ผลข้างเคียงมีมากขึ้น อาการไม่พึงประสงค์ดังกล่าวสามารถป้องกันได้โดยการรับประทานยาพาราเซตามอลหลังได้รับวัคซีน

ส่วนอาการลมพิษ หรืออาการรุนแรงหายใจไม่ออก ที่เกิดขึ้นรวดเร็วภายใน 1 ชั่วโมงหลังฉีดเข็มก่อน ถือเป็นอาการที่เข้าข่ายแพ้รุนแรง และไม่ควรฉีดวัคซีนซ้ำ แต่หากเป็นผื่นหรือลมพิษที่เกิดภายหลังฉีดเป็นเวลานานหลายชั่วโมงหรือเป็นวันมักไม่รุนแรง สามารถให้ฉีดวัคซีนซ้ำได้ อย่างไรก็ตามต้องเฝ้าสังเกตอาการข้างเคียงภายหลังได้รับวัคซีนอย่างน้อย 30 นาที และเมื่อกลับบ้านจะต้องดูแลอย่างใกล้ชิดอย่างน้อย 2 วัน เจ้าหน้าที่ควรสอบถามอาการเหล่านี้ก่อนฉีดวัคซีน เพื่อจะได้เฝ้าสังเกตอาการใกล้ชิด

# ภาคผนวกที่ 2 เอกสารและแบบฟอร์มการดำเนินงานให้บริการวัคซีนป้องกันโรคไข้หวัดใหญ่ ตามฤดูกาล ปี 2569

## 1. เอกสารในการให้บริการวัคซีนป้องกันโรคไข้หวัดใหญ่สำหรับบุคลากรและประชาชนกลุ่มเสี่ยง

### 1.1 เอกสารแนะนำความรู้เกี่ยวกับวัคซีนป้องกันโรคไข้หวัดใหญ่



**เอกสารแนะนำความรู้เกี่ยวกับวัคซีนสำหรับประชาชน  
ไข้หวัดใหญ่ ป้องกันได้ด้วย “วัคซีน”**

**โรคไข้หวัดใหญ่คืออะไร**  
ไข้หวัดใหญ่ เกิดจากการติดเชื้อไวรัสอินฟลูเอนซ่า ซึ่งมีการระบาดเป็นช่วงๆ ในหน้าฝนและหน้าหนาว เป็นเชื้อที่มีโอกาสกลายพันธุ์เป็นสายพันธุ์ใหม่ที่รุนแรงได้

**การติดต่อ**  
โรคไข้หวัดใหญ่สามารถแพร่กระจายเชื้อได้ทางการหายใจ ไอ จาม

**อาการของโรคไข้หวัดใหญ่**  
อาการโดยทั่วไปจะคล้ายไข้หวัดจากเชื้ออื่นๆทั่วไป แต่มีโอกาสที่จะมีอาการรุนแรง มีไข้ และเกิดโรคแทรกซ้อนได้มากกว่า ผู้ป่วยจะมีน้ำมูกไหล ไอ เจ็บคอ มีไข้สูง ปวดศีรษะ อ่อนเพลีย ปวดเมื่อยตามตัว โดยทั่วไปจะมีอาการ 2-3 วัน แต่บางรายอาจมีอาการรุนแรง เช่น ปอดบวม และจำเป็นต้องเข้ารับการรักษาในโรงพยาบาลหลังจากหายอาจมีอาการอ่อนเพลียมีนงงไปอีกหลายสัปดาห์

**วัคซีนไข้หวัดใหญ่...กับเรื่องที่คุณควรรู้**

**วัคซีนป้องกันโรคไข้หวัดใหญ่คืออะไร**  
วัคซีนไข้หวัดใหญ่เป็นวัคซีนชนิดฉีด ผลิตจากเชื้อที่ตายแล้ว โดยผ่านกระบวนการผลิตที่มีความปลอดภัย และมีประสิทธิภาพสูงในการป้องกันโรคไข้หวัดใหญ่ แต่ผู้ฉีดวัคซีนแล้วอาจเป็นไข้หวัดใหญ่ได้แต่อาการจะน้อยลง วัคซีนไข้หวัดใหญ่ ไม่ป้องกันไข้หวัดทั่วไปที่เกิดจากเชื้ออื่น ๆ

**ใครควรได้รับการฉีดวัคซีนป้องกันโรคไข้หวัดใหญ่**  
กลุ่มเป้าหมายที่มีความเสี่ยงสูงซึ่งควรได้รับการฉีดวัคซีนประกอบด้วย

- บุคลากรทางการแพทย์และเจ้าหน้าที่ที่เกี่ยวข้องกับผู้ป่วย
- หญิงตั้งครรภ์อายุครรภ์ที่แนะนำ 12-20 สัปดาห์ (สามารถให้ได้ตลอดการตั้งครรภ์)
- เด็กอายุ 6 เดือน ถึงอายุต่ำกว่า 5 ปี
- ผู้ที่มีโรคเรื้อรัง คือ ปอดอุดกั้นเรื้อรัง หอบหืด หัวใจ หลอดเลือดสมอง ไตวาย มะเร็งที่กำลังให้เคมีบำบัด เบาหวาน
- บุคคลที่มีอายุ 65 ปี ขึ้นไป
- ผู้พิการทางสมองช่วยเหลือตัวเองไม่ได้
- โรคธาลัสซีเมีย และผู้ที่มีภูมิคุ้มกันบกพร่อง (รวมถึงผู้ติดเชื้อเอชไอวีที่มีอาการ)
- ผู้ที่มีน้ำหนักตั้งแต่ 100 กิโลกรัมหรือ BMI ตั้งแต่ 35 kg/m<sup>2</sup>

**ควรฉีดวัคซีนเมื่อไร**  
วัคซีนไข้หวัดใหญ่สามารถฉีดได้ตลอดปี แต่ช่วงเวลาที่เหมาะสม คือ ก่อนฤดูฝน (เดือนพฤษภาคม) และก่อนฤดูหนาว (เดือนตุลาคม) เนื่องจากเป็นช่วงที่เริ่มมีการระบาด

**“วัคซีน” ต้องฉีดซ้ำหรือไม่**  
วัคซีนนี้ต้องฉีดซ้ำทุก 1 ปี ถ้าต้องการป้องกันอย่างต่อเนื่อง สำหรับเด็กอายุต่ำกว่า 9 ปี ที่รับการฉีดวัคซีนไข้หวัดใหญ่ เป็นปีแรกควรได้รับ 2 เข็ม โดยเข็มที่ 2 ห่างจากเข็มแรก 4 สัปดาห์

**สังเกตอาการข้างเคียง**  
วัคซีนทุกชนิดสามารถทำให้เกิดอาการข้างเคียงได้ สำหรับวัคซีนป้องกันโรคไข้หวัดใหญ่อาจมีอาการบวมแดงบริเวณที่ฉีด มีไข้ ปวดเมื่อย มักจะเริ่มไม่นานหลังฉีด อาการดังกล่าวควรหายภายใน 1-2 วัน การแพ้วัคซีนขึ้นเป็นอันตรายต่อชีวิตมีน้อยมาก ถ้าหากเกิดขึ้นจะปรากฏภายใน 2-3 นาที ถึง 2-3 ชั่วโมงหลังฉีด โดยอาจมีอาการหายใจไม่สะดวก เสียงแหบ หรือหายใจมีเสียงดัง ลมพิษ ชีตขาว อ่อนเพลีย หัวใจเต้นเร็ว วิงเวียนศีรษะ หน้ามืด เป็นลม หมดสติ

**การดูแลรักษาอาการข้างเคียง หากปวด บวมบริเวณที่ฉีด ให้ประคบด้วยผ้าเย็น หากมีไข้ให้รับประทานยาลดไข้ในขนาดที่เหมาะสม หากมีอาการรุนแรงหรือเป็นมากควรปรึกษาแพทย์ทันที และแจ้งอาการให้ทราบโดยละเอียด**

**ฉีดวัคซีนแล้วเกิดอาการข้างเคียงอย่างไร**  
หลังรับการฉีดวัคซีนควรเฝ้าสังเกตอาการข้างเคียงในสถานพยาบาลอย่างน้อย 30 นาที เมื่อกลับไปบ้าน ควรมีผู้ดูแลต่อไปอีก 2 วัน หากมีอาการข้างเคียง ควรแจ้งให้แพทย์ทราบทุกครั้งก่อนรับการฉีดวัคซีนครั้งต่อไป

**ใครไม่ควรฉีดวัคซีนหรือควรเลื่อนการฉีดวัคซีนป้องกันโรคไข้หวัดใหญ่**

- เด็กอายุน้อยกว่า 6 เดือน
- คนที่มีประวัติแพ้ไข่ไก่อย่างรุนแรง เพราะวัคซีนผลิตในไข่ไก่
- ผู้ที่เคยฉีดวัคซีนไข้หวัดใหญ่แล้วมีอาการแพ้อย่างรุนแรง
- หากมีไข้หรือเจ็บป่วยเฉียบพลัน หรือโรคประจำตัวมีอาการกำเริบ ควรควบคุมไม่ได้ ควรเลื่อนการรับวัคซีนไปก่อน

**กรณีเป็นหวัดเล็กน้อย ไม่มีไข้ สามารถรับการฉีดวัคซีนได้**

**โรคไข้หวัดใหญ่ ป้องกันได้ด้วยตัวเอง**

- รักษาร่างกายให้แข็งแรง และอบอุ่น
- ล้างมือให้สะอาดด้วยน้ำและสบู่ เป็นประจำ
- เครื่องใช้ส่วนตัวไม่ควรใช้ปะปนผู้อื่น
- หลีกเลี่ยงสถานที่ที่มีคนแออัด
- ไม่คลุกคลี หรือนอนร่วมกับผู้ป่วยในระยะที่มีการระบาดของโรค
- ในกลุ่มเสี่ยงสูงควรรับการฉีดวัคซีนตามกำหนดเวลาที่แพทย์แนะนำเสมอ ในกรณีที่ไม่สามารถมารับการฉีดวัคซีนได้ตามที่กำหนด ควรรับมารับการฉีดทันทีที่ทำได้

สอบถามรายละเอียดเพิ่มเติมได้ที่ สำนักงานสาธารณสุขจังหวัดทุกจังหวัด ด้วยความห่วงใยในสุขภาพประชาชน จากกระทรวงสาธารณสุข



## 1.2 แบบสอบถามผู้มารับบริการวัคซีนป้องกันโรคไข้หวัดใหญ่



# แบบสอบถามผู้มารับบริการ วัคซีนป้องกันโรคไข้หวัดใหญ่ตามฤดูกาล



(สำหรับเจ้าหน้าที่เพื่อใช้คัดกรองผู้มารับบริการก่อนให้วัคซีน  
และโปรดเก็บบัวเป็นหลักฐานที่หน่วยบริการ)

ชื่อผู้มารับวัคซีน.....  
นามสกุล.....  
เลขประจำตัว 13 หลัก.....  
โรคประจำตัว.....  
ที่อยู่(ตามบัตรประชาชน).....  
.....  
เบอร์โทรศัพท์.....  
วันที่รับวัคซีน.....

### วัคซีนป้องกันโรคไข้หวัดใหญ่ตามฤดูกาล

เป็นวัคซีนเชื้อตาย ใช้สำหรับป้องกันการติดเชื้อไข้หวัดใหญ่ตามฤดูกาล ซึ่งกระทรวงสาธารณสุขแนะนำให้ฉีดในบุคลากรทางการแพทย์และผู้ที่มีความเสี่ยงต่อการเจ็บป่วยรุนแรงหรือมีภาวะแทรกซ้อนหากติดเชื้อ

### การฉีดวัคซีนนี้เป็นไปตามความสมัครใจของท่าน

โดยมีบุคลากรทางการแพทย์เป็นผู้ดูแลตรวจสภาพร่างกายก่อนฉีด และให้รอเฝ้าดูอาการแพ้ภายหลังการฉีดเป็นเวลา 30 นาที เมื่อกลับบ้านแล้วควรมีผู้ดูแลหลังฉีดวัคซีนต่ออีก 2 วัน

**ถ้าท่านเคยแพ้วัคซีนอื่นๆ หรือยาอื่นๆ อย่างรุนแรง  
ขอให้ท่านแจ้งให้แพทย์ทราบ เพื่อประเมินความเสี่ยง  
อีกครั้งก่อนให้วัคซีน**

กรุณาทำเครื่องหมาย ✓ ในช่อง [ ]  
ตามความเป็นจริงเพื่อเจ้าหน้าที่จะได้พิจารณาว่า  
ท่านสามารถฉีดวัคซีนได้หรือไม่

- มีประวัติแพ้ไข่อย่างรุนแรง\* [ ] ใช่ [ ] ไม่ใช่
- เคยแพ้วัคซีนไข้หวัดใหญ่ หรือ  
แพ้สารประกอบอื่นๆ ในวัคซีน  
อย่างรุนแรง\* [ ] ใช่ [ ] ไม่ใช่
- กำลังมีไข้ หรือกำลังเจ็บป่วย  
เฉียบพลัน [ ] ใช่ [ ] ไม่ใช่
- เพิ่งหายจากการเจ็บป่วย [ ] ใช่ [ ] ไม่ใช่  
เฉียบพลันมาไม่เกิน 7 วัน
- เพิ่งมานอนรักษาตัวและออกจาก [ ] ใช่ [ ] ไม่ใช่  
โรงพยาบาล ไม่เกิน 14 วัน
- ยังมีโรคประจำตัวที่อาการกำเริบ [ ] ใช่ [ ] ไม่ใช่  
เช่น ใจสั่น เจ็บแน่นหน้าอก หอบ  
เหนื่อย หรือยังควบคุมอาการ  
ของโรคไม่ได้
- ขณะตั้งครรภ์นี้มีภาวะครรภ์เสี่ยงสูง [ ] ใช่ [ ] ไม่ใช่  
เช่น มีภาวะ Toxic goiter,  
pre-eclampsia, eclampsia หรือ  
เคยมีภาวะแทรกซ้อนจากการตั้งครรภ์  
(หากมีความประสงค์จะรับวัคซีน  
ให้ปรึกษาแพทย์ที่ดูแล)

[ ] ท่านได้รับข้อมูลเกี่ยวกับวัคซีนไข้หวัดใหญ่และได้ทำความเข้าใจแล้ว

ลงชื่อ.....  
( )



\* อาการแพ้อย่างรุนแรง เช่น หายใจไม่สะดวก ผื่นขึ้นแสบ หรือหายใจถี่เสียงดัง  
ลมพิษ ชักวาว อ่อนเพลีย หัวใจเต้นเร็ว หรือเวียนศีรษะ







3. แบบรายงานผลการให้บริการวัคซีนป้องกันโรคไข้หวัดใหญ่ ในเจ้าหน้าที่ในเรือนจำที่ได้รับวัคซีนป้องกันโรคไข้หวัดใหญ่ ปี 2569

ลำดับ	เขต	จังหวัด	เรือนจำ/ ทัณฑสถาน	โรงพยาบาล แม่ข่าย	จำนวนวัคซีนไข้หวัดใหญ่ ที่ได้รับการจัดสรร (ราย)	จำนวนได้รับการฉีด วัคซีน (ราย)	ร้อยละ ได้รับการฉีดวัคซีน
รวมทั้งหมด							

ภาคผนวกที่ 3 รายชื่อและเบอร์ติดต่อประสานงานให้บริการวัคซีนป้องกันโรคไข้หวัดใหญ่

วัคซีนสำหรับประชาชนกลุ่มเสี่ยง และผู้ต้องขังระหว่างต้องโทษในเรือนจำ	วัคซีนสำหรับบุคลากรทางการแพทย์และสาธารณสุข และเจ้าหน้าที่ในเรือนจำ
<p>สำนักงานหลักประกันสุขภาพแห่งชาติ</p> <p>1) การบริหารจัดการให้วัคซีนป้องกันโรคไข้หวัดใหญ่ การกำกับติดตาม ประเมินผลการดำเนินการให้วัคซีน ป้องกันโรคไข้หวัดใหญ่</p> <ul style="list-style-type: none"> <li>- นางกริชฐา เกิดอุดม โทรศัพท์ 085 480 3919 E-mail: Karistha.k@nhso.go.th</li> </ul> <p>2) การจัดหาและการกระจายวัคซีนป้องกันโรคไข้หวัดใหญ่</p> <ul style="list-style-type: none"> <li>- นายรณัย สายรักษ์ โทรศัพท์ 063 225 2096 E-mail : ranais@nhso.go.th</li> <li>- น.ส.ประภาพร นพรัตยาภรณ์ โทรศัพท์ 061 402 8021 E-mail: prapaporn.n@nhso.go.th</li> </ul> <p>3) การกระจายวัคซีนป้องกันโรคไข้หวัดใหญ่ (องค์การเภสัชกรรม)</p> <ul style="list-style-type: none"> <li>- น.ส.พิสิฐอร ชัยวงศ์ณรงค์ โทรศัพท์ 02-203-8905 E-mail pisi1455@gpo.or.th</li> <li>- น.ส. เกสินี จูทะสวัสดิ์ โทรศัพท์ 02-203-8960 E-mail kasinee_ju@gpo.or.th</li> </ul>	<p>กรมควบคุมโรค กระทรวงสาธารณสุข</p> <p>1) การบริหารจัดการและการกำกับติดตามประเมินผลการ ดำเนินโครงการให้วัคซีนป้องกันโรคไข้หวัดใหญ่</p> <ul style="list-style-type: none"> <li>- นางปิยดา อังศุวัชรากร โทรศัพท์ 02-590-3196-97 E-mail: piyada.angs@gmail.com</li> <li>- นางสาวพรนภา มั๊กกะสัน โทรศัพท์ 02-590-3196-97 E-mail: pornnapa.m@ddc.mail.go.th</li> </ul> <p>กลุ่มงานโรคที่ป้องกันได้ด้วยวัคซีน กองโรคติดต่อทั่วไป</p> <p>2) การจัดหาและการกระจายวัคซีนป้องกันโรคไข้หวัดใหญ่</p> <ul style="list-style-type: none"> <li>- ภก.อภิชัย พจน์เลิศอรุณ โทรศัพท์ 02-590-3222 E-mail: idol_99_2000@yahoo.com</li> <li>- ภญ. ปิยะนาถ เชื้อนาค โทรศัพท์ 02-590-3222 E-mail: indee_indy@msn.com</li> </ul> <p>กลุ่มบริหารเวชภัณฑ์และโลจิสติกส์ กองโรคติดต่อทั่วไป</p> <p>3) สถานการณ์และการเฝ้าระวังโรคไข้หวัดใหญ่</p> <ul style="list-style-type: none"> <li>- นางสาวอ้อยทิพย์ ยาโสภา กลุ่มพัฒนาระบบเฝ้าระวังทางระบาดวิทยาโรคติดต่อ กองระบาดวิทยา โทรศัพท์ 02 590 3900 E-mail: o.thipp@gmail.com</li> </ul> <p>4) อาการข้างเคียงภายหลังการได้รับวัคซีน</p> <ul style="list-style-type: none"> <li>- แพทย์หญิงภาวินี ด้วงเงิน โทรศัพท์ 02 590 3900 E-mail: pawind@gmail.com</li> <li>- นางสาวจิราภา ฉิมณี โทรศัพท์ 02 590 3900 E-mail: jirapach.jc@gmail.com</li> </ul> <p>กลุ่มพัฒนาระบบเฝ้าระวังทางระบาดวิทยาโรคติดต่อ กองระบาดวิทยา</p>

วัคซีนสำหรับประชาชนกลุ่มเสี่ยง และผู้ต้องขังระหว่างต้องโทษในเรือนจำ	วัคซีนสำหรับบุคลากรทางการแพทย์และสาธารณสุข และเจ้าหน้าที่ในเรือนจำ
<p>การสนับสนุน กรณีเกิดปัญหาการใช้งาน Krungthai Health Platform</p> <p>1) การใช้งานผ่าน Hospital Portal ติดต่อได้ที่ Krungthai Corporate Call Center 0-2111-9999 E-mail: cash.management@krungthai.com เวลาทำการ 8:00-19:00 (จ-ศ) สำหรับการส่งอีเมลให้ระบุข้อมูลดังนี้</p> <ol style="list-style-type: none"> <li>1. subject: Health Platform Admin setting</li> <li>2. ชื่อหน่วยงาน:</li> <li>3. ชื่อ- เบอร์โทรติดต่อกลับ</li> <li>4. แจ้งปัญหาและหน้าจอ error ที่เกิดขึ้น</li> </ol> <p>2) การใช้งานผ่าน Application เป้าตัง ติดต่อได้ที่ Krungthai Contact Center 0-2111-1111 เวลาทำการ 24 ชม. ทุกวัน</p>	
<p><b>วัคซีนป้องกันโรคไข้หวัดใหญ่สำหรับผู้ประกันตนอายุตั้งแต่ 50 ขึ้นไป</b></p>	
<p>ขอให้ประสานสำนักงานประกันสังคม ในการบริหารจัดการ การช่วยเหลือผู้ประกันตนในการเข้ารับบริการวัคซีน และการกำกับติดตามประเมินผลการดำเนินการให้วัคซีนป้องกันโรคไข้หวัดใหญ่</p> <p>สำนักจัดระบบบริการทางการแพทย์ สำนักงานประกันสังคม โทรศัพท์ 02- 956 2500-2510</p>	

ภาคผนวกที่ 4 เอกสารแนวทางการดำเนินงานให้บริการวัคซีนป้องกันโรคไข้หวัดใหญ่  
ตามฤดูกาลปี 2569

1. แนวทางการดำเนินงานให้บริการวัคซีนป้องกันโรคไข้หวัดใหญ่ตามฤดูกาลปี 2569
2. แบบฟอร์มและเอกสารที่เกี่ยวข้องกับการดำเนินงานให้บริการวัคซีนป้องกันโรคไข้หวัดใหญ่ตามฤดูกาลปี 2569 โดยสามารถ Download เอกสารได้ที่เว็บไซต์ กองโรคติดต่อทั่วไป กรมควบคุมโรค <https://shorturl-ddc.moph.go.th/70hHH> และผ่านทางสแกน QR Code



**กองโรคติดต่อทั่วไป**  
**กรมควบคุมโรค กระทรวงสาธารณสุข**  
**88/21 ด.ติวานนท์ ต.ตลาดขวัญ อ.เมือง จ.นนทบุรี**  
**โทรศัพท์ 02-5903196-7**